

NOVÉ ČLENSKÉ ŠTÁTY EÚ A EURÓPANSTVO V ČASE HOSPODÁRSKEJ KRÍZY

Ing. Veronika Fodorová, PhD.

ABSTRAKT

Globálna hospodárska kríza, ktorá vypukla v roku 2007 v USA a vo forme dlhovej krízy je európskou realitou dodnes, sa negatívne dotkla nielen ekonomického sektoru, ale mala významný dopad aj na spoločnosť. Príspevok predstavuje stručnú analýzu vývoja podpory európskej integrácie a európskej identity od vypuknutia globálnej hospodárskej krízy v nových členských krajinách, resp. štátoch, ktoré k EÚ pristúpili v roku 2004 a 2007 a ich regiónoch, pričom parciálne sa zaoberáme i regiónmi Chorvátska ako budúcej členskej krajiny EÚ.

Kľúčové slová: hospodárska kríza, nové členské štáty, EÚ, európanstvo

ABSTRACT

The global economic crisis that started in the USA in 2007 still belongs to the current issues of the world economy. Although transformed into a form of the European debt crisis, the recession has negatively affected lots of sectors including society. In this article we try to present a brief overview of the development of support for European integration and European identity since the outbreak of the global economic crisis. We focus on the new EU Member States (states which joined the EU in 2004 and 2007) and their regions. We partially deal also with regions of Croatia as a future EU member state.

Key words: economic crisis, the new EU Member States, European Union, Europeanism

JEL: F15

ÚVOD

12. september 2012 bol pre mnohých deň, keď sa rozhodovalo o budúcnosti európskeho integračného projektu. V tento deň nemecký ústavný súd rozhodol o súlade záchranného fondu Európskeho mechanizmu pre stabilitu (ESM) a fiškálneho paktu EÚ, čím sa úvahy o dvojrychlostnej Únii, či dvojrychlostnej eurozóne posunuli, aspoň nateraz, za hranice realizovateľnosti. V Európe sa tradične kryštalizujú dva názorové póly. Jeden je ohľadom európskej integrácie tradične skeptický, no druhý východisko z krízy vidí vo federácii národných štátov a posilnení ekonomickej i politickej integrácie. Posilnená integrácia by mala prispieť k rýchlejšiemu konaniu jednotlivých štátov, keďže v súčasnosti sú opatrenia prijímané pomerne neskoro v porovnaní s reakciami trhov, čo je problémom predovšetkým v stále prebiehajúcej dlhovej kríze. Dokumentuje to aj prudký pokles eura tesne pred vnesením rozhodnutia nemeckého ústavného súdu a jeho následné posilnenie na hodnotu z mája 2012, ako aj dosiahnutie najvyššej hodnoty európskych akcií od júla 2011 po prezentovaní rozhodnutia. Ambíciou tohto článku však nie je zaoberať sa či už vývojom hospodárskej krízy, jej dôsledkami, alebo prijatými protiopatreniami, ale analýzou vývoja verejnej mienky ohľadom podpory európskej integrácie a európskej identity v čase, keď sa negatívny hospodársky vývoj občanov dotýka.

Vzhľadom na aktuálnosť v súčasnosti je téme globálnej hospodárskej krízy či európskej dlhovej kríze venovaná náležitá pozornosť, a to tak v masovokomunikačných prostriedkoch, ako i odbornej verejnosti. Postupne sú zverejňované tiež štúdie skúmajúce dopad súčasného negatívneho ekonomického vývoja na špecifické oblasti, čo je, ako už bolo vyššie

uvedené, zámerom i predkladaného článku. Cieľom článku je poukázať na vzťah podpory európskej integrácie a európskej identity a ekonomického vývoja v čase globálnej hospodárskej a európskej dlhovej krízy v nových členských štátoch, t. j. štátoch, ktoré k EÚ pristúpili v roku 2004 a 2007 a Chorvátsku, ktoré by sa členským štátom EÚ malo po úspešnej ratifikácii prístupovej zmluvy stať k 1. júlu 2013. Európska verejnosť je esenciálnym prvkom vývojového procesu európskej *polity* prakticky už od roku 1972, keď obyvateľstvo Francúzska v súlade s článkom 88-5 Ústavy z roku 1958 súhlasilo s rozšírením Európskeho spoločenstva a vyjadrenie predsedu Európskej komisie José Manuela Barrosa zo septembra 2012 o eventuálnom predložení ďalšieho legislatívneho návrhu o posilnení európskej integrácie, a teda reforme súčasnej nadnárodnej legislatívy, možno už na jeseň 2012, implicitne opätovne potvrdzuje význam verejnej mienky a participácie verejnosti na vývine európskeho integračného projektu.

1 Použité dáta a metódy

Pod pojmom európanstvo rozumieme vzťah verejnosti k Európskej únii, podporu európskej integrácie a takej identifikácie s EÚ ako nadnárodným prvkom, ktorá je prirovnávaná k národnej identite, i keď jej rozmach sa s rozmachom národnej identity, tak z objektívnych (história existencie národných štátov), ako i subjektívnych príčin (postoj k európskej integrácii), porovnávať nemôže. Vychádzajúc z tohto chápania európanstva a cieľu tohto článku, je pre nás nevyhnutné na jednej strane sledovať ukazovatele, akými sú podpora európskej integrácie a európska identita a na strane druhej vývoj ekonomických ukazovateľov. Zdrojmi údajov predkladanej state sú výsledky prieskumu verejnej mienky zadávané Európskou komisiou s tradíciou od roku 1973 online dostupné v databáze ZACAT, ktorá poskytuje prístup ku kompletným primárnym dátam štandardných a špeciálnych Eurobarometrov a Európskeho štatistického úradu. V prvej časti článku sa zaoberáme deskriptívnou analýzou na úrovni štátov, a v druhej časti, pre väčšiu početnosť údajov, a teda dôveryhodnosť modelov, bolo našim zámerom pracovať s údajmi na úrovni regiónov NUTS2.

S podporou európskej integrácie súvisia dve otázky prieskumu Eurobarometer. Prvá otázka sa týka všeobecného názoru na členstvo v ES/EÚ: *Vo všeobecnosti si myslíte, že členstvo v Európskej únii je...?*, pričom alternatívnymi odpoveďami sú: *dobrá vec, ani dobrá ani zlá vec, zlá vec, neviem* (indikátor je v texte článku označený ako [členstvo]). Znenie druhej otázky, vzťahujúce sa na utilitarizmus spojený s vnímaním prospechu vyplývajúceho z členstva v EÚ pre krajinu, je nasledovné: *Ak zvážite všetky okolnosti, povedali by ste, že (naša krajina) má alebo nemá prospech a výhody zo vstupu do Európskej únie?* Alternatívnymi odpoveďami tejto otázky boli: *áno, má výhody; nie, nemá výhody; neviem* (indikátor je v texte článku označený ako [výhodnosť]). Podporu európskej integrácie tak vyjadruje kombinácia odpovedí tých respondentov, ktorí členstvo považujú za dobrú vec a zároveň si myslia, že členstvo krajine prinieslo výhody.

Prieskum verejnej mienky Eurobarometer nám umožňuje sledovať mieru identifikácie s Európskou úniou prostredníctvom jednej otázky zameranej priamo na hierarchiu v rámci niekoľkonásobnej identity jednotlivcov a prostredníctvom otázky vzťahujúcej sa na európske občianstvo. Indikátor identity predstavuje odpoveď na otázku *V blízkej budúcnosti sám/samu seba vidíte ako...?*, pričom alternatívnymi odpoveďami sú *len ako (národnosť); (národnosť) a Európan/ka; Európan/ka a (národnosť); len ako Európan/ka; resp. neviem* (indikátor je v texte článku označený ako [pocit]). Európske občianstvo spadá pod otázku *Cítite sa byť občanom EÚ?* Respondenti mali možnosť výberu nasledovných odpovedí: *áno, určite;áno, do istej miery; nie celkom; určite nie alebo neviem* (indikátor je v texte článku označený ako [občianstvo]).

Pri spracovaní dát sme boli konfrontovaní s početnými obmedzeniami, predovšetkým čo sa týka údajov. Dolná hranica sledovaného časového radu súvisí s praktickou stránkou

výskumu – začiatkom globálnej hospodárskej krízy v roku 2007. Aktuálnosti údajov sa týka horná hranica časového radu a nedostupnosť výsledkov žiadneho z prieskumov verejnej mienky realizovaných v roku 2012. Okrem uvedeného limitovania časového radu na 5 rokov, sme kvôli absencii niektorých relevantných otázok upustili od zamýšľanej panelovej analýze dát a pristúpili k osobitnej analýze za každý z indikátorov, keďže kompletný dátaset je dostupný len za rok 2010 (Tabuľka 1 obsahuje detailné informácie o dostupnosti jednotlivých indikátorov, ako i uvedenie konkrétneho súboru dát. Pokiaľ nebude uvedené inak, ďalej v texte narábame len s tu uvedenými údajmi prieskumu verejnej mienky Eurobarometer.) Na národnej úrovni sú k dispozícii i predbežné výsledky prieskumu verejnej mienky z roku 2012, ktoré sme však do tohto článku nezapracovali, nakoľko tieto údaje Európska komisia označila za orientačné a okrem toho predbežná správa obsahuje síce údaje o indikátore pocit a občianstvo, no údaje o podpore európskej integrácie nie sú dostupné ani ako odhady.

Tab. 1: Prehľad dostupnosti sledovaných indikátorov a súborov dát

rok	2007		2008		2009		2010		2011		2012*	
	EB	ZA	EB	ZA	EB	ZA	EB	ZA	EB	ZA	EB	ZA
členstvo	67.2	4530	70.1	4819	72.4	4994	73.4	5234	75.3	5481	x	x
výhodnosť	67.2	4530	70.1	4819	72.4	4994	73.4	5234	75.3	5481	x	x
pocit	67.1	4529	x	x	x	x	73.4	5234	x	x	77	x
občianstvo	x	x	x	x	x	x	73.4	5234	75.3	5481	77	x

Poznámky: EB = Eurobarometer, ZA = ZACAT

* Za rok 2012 sú dostupné len priebežné výsledky na úrovni štátov.

x = údaj nie je dostupný

Prameň: Vlastné spracovanie.

Problematickou sa ukázala taktiež dostupnosť najnovších údajov o ekonomickom vývoji jednotlivých regiónov členských krajín EÚ. Pri modelovaní vzťahov medzi jednotlivými indikátormi a ekonomickým vývojom sme narazili opäť na obmedzenie časového radu. Databáza Eurostat k septembru 2012 disponovala za regióny na úrovni NUTS 2 len údajmi o hrubom domácom produkte v parite kúpnej sily *per capita* a ekonomickom raste (v%) do roku 2009. V prípade zahrnutia prieskumu verejnej mienky a štatistických údajov do jednej analýzy môžeme síce hovoriť o časovom posune, ktorý sme napokon v analýze vyrovnávali posunutím ekonomických indikátorov dopredu, t. j. verejnej mienke z roku 2010 prislúcha ekonomický údaj z roku 2009, no prieskumy z roku 2011 kvôli stavu ekonomického cyklu nebolo možné odhadnúť trendom a museli byť z analýzy odstránené.

2 Vývoj indikátorov v období 2007-2011

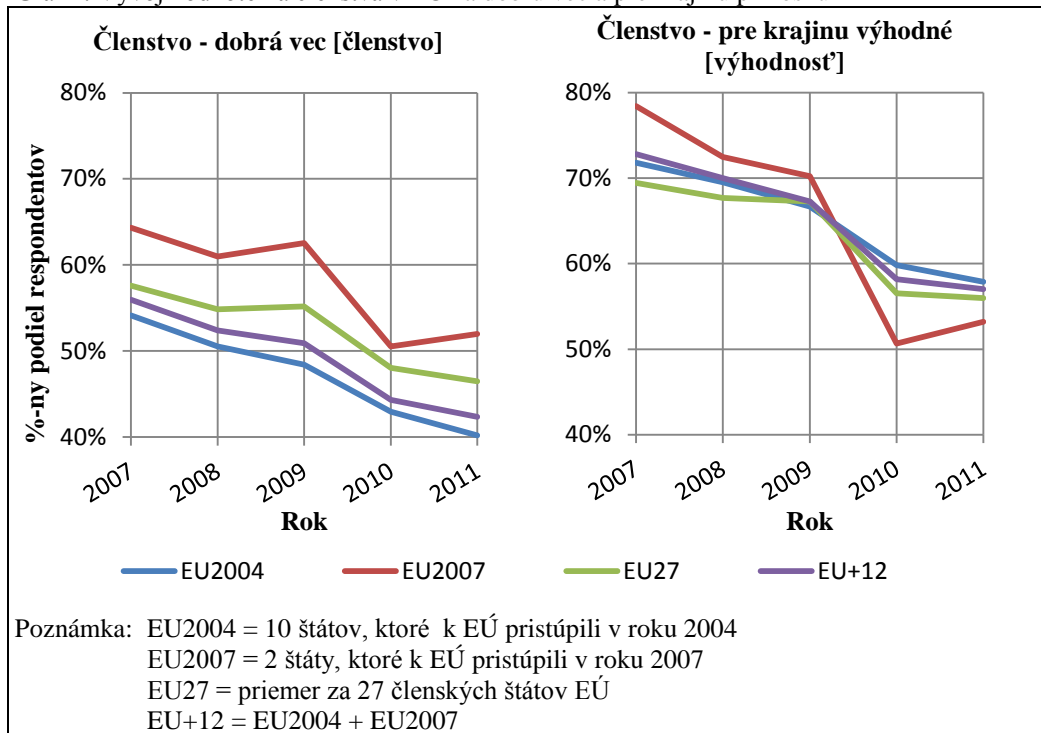
V nasledujúcom texte sa budeme zaoberať vývojom indikátorov podpory európskej integrácie a európskej identity. Pre prehľadnosť uvádzame každú zo skupín v osobitnej podkapitole.

2.1 Podpora európskej integrácie

Hodnota oboch indikátorov podpory európskej integrácie – hodnotenie členstva v EÚ za dobrú vec a pre krajinu výhodnú – v krízovom období výrazne poklesli a v roku 2007 zaznamenali svoju najnižšiu hodnotu, pričom pokles indikátora *výhodnosť* bol v priemere za 27 štátov výraznejší oproti poklesu indikátora *členstvo*. Ako je zrejme i z grafu 1, Bulharsko a Rumunsko, teda štáty, ktoré k EÚ pristúpili ako posledné sa v prípade oboch indikátorov vymykajú priemeru. Hodnoty ukazovateľa *členstvo* sú vyššie ako je priemer EÚ a hodnoty

ukazovateľ a *výhodnosť* sú do roku 2009 síce tiež nad priemerom EÚ, no rok 2009 predstavuje bod zlomu, po ktorom nasleduje prudký pokles.

Graf 1: Vývoj hodnotenia členstva v EÚ za dobrú vec a pre krajinu prínosnú



Prameň: Vlastné spracovanie.

V porovnaní na úrovni členských štátov EÚ a Chorvátska, až päť štátov (Maďarsko, Malta, Poľsko, Slovensko a Slovinsko) zaznamenáva v hodnotení členstva v EÚ za dobrú vec v roku 2011 svoje minimum. Celkové minimum však bolo dosiahnuté v roku 2009 v Lotyšsku, pričom od tohto roku hodnota členstva v EÚ za dobrú vec stúpila len mierne. Priemerná hodnota hodnotenia členstva v EÚ za dobrú vec je v tejto krajine vôbec najnižšia z nových členských krajín (priemerne 27,6% Lotyšov hodnotí členstvo v EÚ pozitívne). Obyvateľstvo štátu, ktorý by sa v lete 2013 mal stať 28. členskou krajinou EÚ, je v tomto smere najmenej pozitívne naladené. Priemerne 26,8% respondentov Chorvátska označilo členstvo v EÚ za dobrú vec, čo je síce úplne najnižšia hodnota z porovnávaných štátov, no Chorvátsko predstavuje isté špecifikum, keďže ako jediný štát v roku 2011, poslednom krízovom roku, za ktorý sú dostupné údaje, dosiahlo najvyššiu hodnotu hodnotenia členstva v EÚ za dobrú vec. Ide teda o presne opačný trend k priemernému vývoju, i keď nie rovnako silný. Všeobecný pokles hodnoty indikátora je výrazne vyšší ako nárast jeho hodnoty v prípade Chorvátska.

Výhodnosť členstva pre krajinu dosiahlo svoje minimum v roku 2011 v šiestich štátoch (Česká republika, Estónsko, Maďarsko, Poľsko, Slovensko a Slovinsko), pričom najväčší prepád zaznamenalo Slovinsko (o 24,1 percentuálneho bodu hodnoty z roku 2007 a z roku 2011). Najväčší prepád v porovnaní maximálnej a minimálnej hodnoty indikátora výhodnosť v období krízy je už spomínaný prepád Rumunska a Bulharska (26,5 a 28,4 percentuálnych bodov). Naopak najstabilnejšou krajinou je v tomto smere Maďarsko (priemerná hodnota za roky 2007-2011 predstavuje 42,1%, no rozdiel medzi minimálnou

a maximálnou hodnotou len 3,8 percentuálneho bodu). Hodnoty oboch indikátorov na úrovni štátov sú obsiahnuté v tabuľke 2.

V období krízy sú hodnoty indikátora členstvo nad priemerom EÚ27 v Estónsku, Poľsku, na Slovensku a Rumunsku a hodnoty indikátora výhodnosť vyššie ako priemer v Estónsku, Litve, Poľsku a na Slovensku, čo robí z Estónska, Poľska a Slovenska štáty, ktorých obyvateľstvo podporuje európsku integráciu z nových členských krajín najviac, a to i napriek uvedenému negatívnemu trendu. Naopak Cyprus, Maďarsko, Lotyšsko a ešte nečlenské Chorvátsko predstavujú krajiny z najnegatívnejším postojom k európskej integrácii, ktorý je v sledovanom období dokonca pod priemerom EÚ 27. Zo štátov, ktoré k EÚ pristúpili v roku 2007, je podpora vyššia v Rumunsku ako v Bulharsku.

Tab. 2: Podpora európskej integrácie v období krízy (%)

indikátor štát/rok	Členstvo - dobrá vec (%)					Členstvo - pre krajinu výhodné (%)				
	2007	2008	2009	2010	2011	2007	2008	2009	2010	2011
CY	43,5	43,7	46,7	33,1	37,3	47,3	50,6	55,3	42,2	47,7
CZ	45,1	46,2	38,6	29,9	30,5	65,1	67,3	64,9	56,6	53,5
EE	66,9	61,2	61,6	50,7	46,2	83,9	83,0	83,2	71,6	66,5
HU	37,7	31,8	33,7	36,7	31,4	43,0	43,1	41,6	43,3	39,5
LV	37,1	27,3	23,6	25,1	24,9	60,0	52,4	40,0	41,1	46,0
LT	65,0	57,9	54,4	48,5	49,5	90,1	81,3	77,1	65,4	67,4
MT	52,5	48,4	44,8	42,8	40,0	72,2	72,5	64,7	56,0	58,4
PL	68,5	65,0	60,3	60,6	51,7	83,9	82,1	81,3	75,7	71,3
SK	62,6	59,7	67,5	58,2	51,3	81,9	81,6	84,7	78,2	71,3
SI	56,2	59,3	50,5	39,0	37,8	76,9	73,9	66,8	57,6	52,8
BG	58,9	51,5	57,6	46,2	47,0	73,5	61,3	62,2	45,1	45,5
RO	69,6	69,7	67,3	54,8	56,9	82,6	81,1	77,6	56,1	60,7
HR	29,6	24,3	24,3	25,7	30,0	47,4	37,4	40,4	37,7	41,5
EÚ27	57,6	54,8	55,2	48,0	46,5	69,5	67,7	67,3	56,6	56,0

Poznámka: Označené hodnoty sú vyššie ako priemer EÚ27 v danom roku.

Prameň: Vlastné spracovanie.

Výsledky grafickej i numerickej analýzy poukazujú na to, že napriek nepriaznivému vývoju, je podpora európskej integrácie v nových členských štátoch v porovnaní s ostatnými členskými štátmi pomerne silná. Zároveň výsledky prevedených analýz nabádajú k vysloveniu tézy, že s pretrvávajúcou krízou klesá i podpora verejnosti európskemu integračnému projektu. Túto tézu sa pokúsime overiť neskôr v texte prostredníctvom aplikácie štatistických metód.

2.2 Európska identita

Dostupnosť údajov vzťahujúcich sa na európsku identitu je neporovnateľne horšia ako v prípade údajov týkajúcich sa podpory európskej integrácie. Dáta indikátora *počit* sú dostupné z krízových rokov len v rokoch 2007 a 2010 a indikátora *občianstvo* len v rokoch 2010-2011, čím je možnosť analýzy ich vývoja v rokoch krízy výrazne obmedzená.

Ak sme sa v závere podkapitoly 2.1 zmienili o téze týkajúcej sa vzťahu dĺžky trvania negatívneho hospodárskeho vývoja a poklesu podpory európskej integrácie, obdobnú alebo antagonistickú tézu nie je možné vysloviť pri hodnotách indikátora *počit*. Všeobecne sice iba

národná identita stúpla, no v nových členských štátoch stúpla i identita výlučne európska. Ak by sme mali teda stanoviť určitú tézu, limitovali by sme ju práve na tieto krajiny (keďže miera len európskej identity v porovnaní 27 členských štátov poklesla, no u nových členských štátoch stúpla), čo indikuje i tabuľka 3.

Tab. 3: Národná a európska identita v rokoch 2007 a 2010 (%)

identita	(národnosť) iba			(národnosť) a európska identita			európska identita a (národnosť)			iba európska identita		
	rok	2007	2010	d	2007	2010	d	2007	2010	d	2007	2010
EU2004	48,9	50,7	↑ 1,8	44,5	40,4	↓ -4,1	4,8	5,2	↑ 0,4	1,9	2,0	↑ 0,1
EU2007	51,2	51,2	↑ 0,1	35,4	26,3	↓ -9,1	10,1	9,1	↓ -1,1	3,3	4,2	↑ 1,0
EU27	45,8	47,8	↑ 2,0	44,3	40,5	↓ -3,9	6,8	6,1	↓ -0,7	3,0	2,7	↓ -0,3
EU+12	49,3	50,8	↑ 1,5	42,9	37,8	↓ -5,1	5,7	5,9	↑ 0,2	2,1	2,4	↑ 0,2
CY	41,2	38,7	↓ -2,5	44,6	44,4	↓ -0,2	8,3	6,9	↓ -1,4	5,9	6,1	↑ 0,2
CZ	50,8	60,0	↑ 9,3	42,0	35,4	↓ -6,6	4,9	2,8	↓ -2,0	2,4	0,9	↓ -1,5
EE	54,4	50,9	↓ -3,5	41,5	41,7	↑ 0,2	3,6	3,4	↓ -0,2	0,5	1,8	↑ 1,3
HU	48,8	48,2	↓ -0,6	45,2	45,7	↑ 0,5	4,8	5,0	↑ 0,2	1,2	0,7	↓ -0,5
LV	57,8	53,0	↓ -4,8	36,4	32,7	↓ -3,7	3,3	8,3	↑ 5,0	2,5	2,6	↑ 0,1
LT	57,2	60,5	↑ 3,2	38,3	31,8	↓ -6,5	3,4	3,4	↑ 0,1	1,1	1,6	↑ 0,5
MT	35,5	40,8	↑ 5,3	61,7	51,0	↓ -10,7	2,4	4,6	↑ 2,2	0,4	2,4	↑ 2,0
PL	48,2	46,2	↓ -2,0	46,5	45,9	↓ -0,6	4,5	5,8	↑ 1,3	0,8	0,8	↓ 0,0
SK	45,7	41,5	↓ -4,2	43,8	46,3	↑ 2,5	7,3	8,3	↑ 0,9	3,2	2,5	↓ -0,6
SI	38,8	55,8	↑ 17,1	53,5	36,3	↓ -17,2	5,6	3,8	↓ -1,8	2,1	2,6	↑ 0,5
BG	46,2	52,1	↑ 5,9	39,5	34,8	↓ -4,7	9,8	4,8	↓ -5,0	4,6	2,4	↓ -2,2
RO	56,0	50,4	↓ -5,7	31,5	18,0	↓ -13,5	10,4	13,2	↑ 2,8	2,0	6,0	↑ 4,0

Poznámka: Označené hodnoty sú vyššie ako priemer EÚ27 v danom roku.

Prameň: Vlastné spracovanie.

Štátmi, kde národná identita dominuje nad hodnotou európskeho priemeru, sú z nových členských krajín Česká republika, Estónsko, Maďarsko, Lotyšsko, Litva, Bulharsko a Rumunsko. Silnú národnú identitu sme zaznamenali i v Poľsku. Naopak, tento ukazovateľ bol v oboch obdobiach pod priemerom EU27 na ostrovných štátoch, teda Cypre a Malte, a na Slovensku. Cyprus je zároveň jediným štátom, ktorého obyvateľstvo sa identifikuje výlučne s Európou nad priemerom EÚ. Európska identita je tiež pomerne silná na Slovensku a štátoch EU2007.

Európske občianstvo (tabuľka 4) čiastočne kopíruje pozorovania indikátora pocit. K štátom, ktorých verejnosť sa necíti občanom EÚ, patria Cyprus (rozdiel oproti silnej európskej identite), Česká republika, Lotyšsko, Litva a Bulharsko. Obyvateľstvo s európskym občianstvom je dostatočne zastúpené v Estónsku (rozdiel oproti identite, kde je silné národné cítenie), na Malte a Slovensku.

Tab. 4: Európske občianstvo v rokoch 2010 a 2011 (%)

Občianstvo	áno, určite			áno, do istej miery			nie celkom			určite nie			
	rok	2010	2011	d	2010	2011	d	2010	2011	d	2010	2011	d
EU2004		19,0	21,7	↑ 2,7	43,2	40,7	↓ -2,5	24,6	24,4	↓ -0,2	12,1	12,1	x 0,0
EU2007		13,2	13,3	↑ 0,1	34,4	37,1	↑ 2,7	32,4	32,6	↑ 0,1	17,7	15,3	↓ -2,4
EU27		20,0	22,4	↑ 2,4	42,1	40,2	↓ -1,9	25,1	24,7	↓ -0,4	11,8	11,6	↓ -0,1
EU+12		18,0	20,2	↑ 2,2	41,6	40,1	↓ -1,5	26,0	25,9	↓ -0,1	13,1	12,7	↓ -0,5
CY		19,1	26,5	↑ 7,4	42,0	38,5	↓ -3,5	24,7	21,4	↓ -3,3	14,0	13,6	↓ -0,4
CZ		16,8	16,9	↑ 0,1	37,2	34,3	↓ -2,9	27,2	29,0	↑ 1,7	18,7	19,3	↑ 0,6
EE		20,4	25,7	↑ 5,3	40,5	39,3	↓ -1,2	24,0	23,3	↓ -0,7	14,6	10,9	↓ -3,7
HU		20,7	15,5	↓ -5,2	48,0	39,8	↓ -8,1	23,2	28,8	↑ 5,5	7,1	15,5	↑ 8,4
LV		8,2	10,3	↑ 2,2	35,6	36,3	↑ 0,8	34,5	33,7	↓ -0,8	21,1	18,5	↓ -2,7
LT		13,2	17,3	↑ 4,0	42,2	39,1	↓ -3,1	27,6	26,4	↓ -1,2	15,8	16,1	↑ 0,3
MT		32,6	32,2	↓ -0,4	37,6	40,4	↑ 2,8	18,6	17,2	↓ -1,4	8,8	8,0	↓ -0,8
PL		17,8	20,9	↑ 3,1	52,0	49,0	↓ -3,0	19,8	19,7	↓ -0,1	5,9	6,1	↑ 0,2
SK		31,2	36,9	↑ 5,8	47,0	42,3	↓ -4,8	17,6	15,5	↓ -2,1	4,1	5,0	↑ 0,9
SI		17,0	22,6	↑ 5,6	46,2	46,9	↑ 0,6	26,0	23,8	↓ -2,3	10,1	6,3	↓ -3,8
BG		14,2	11,1	↓ -3,1	32,7	32,9	↑ 0,2	28,1	33,7	↑ 5,6	23,8	21,6	↓ -2,2
RO		12,2	15,4	↑ 3,3	36,0	41,2	↑ 5,2	36,7	31,5	↓ -5,2	11,8	9,2	↓ -2,6

Poznámka: Označené hodnoty sú vyššie ako priemer EÚ27 v danom roku.

Prameň: Vlastné spracovanie.

3 Vzťah európanstva a ekonomických indikátorov

Ekonomické indikátory pre túto analýzu boli zvolené z praktických príčin, keďže význam zohrávala dostupnosť údajov. V záujme zabezpečenia čo najväčšieho rozsahu súboru sme sa rozhodli analýzu realizovať na inej regionálnej úrovni, akou je úroveň NUTS 1 (jednotlivé štáty). Databáza ZACAT disponuje údajmi i za menšie celky v rámci členských štátov, preto bolo možné extrahovať dáta Eurobarometra i za ne. Môžeme podotknúť, že tieto sa nie vždy zhodujú s vymedzením jednotlivých NUTS regiónov, resp. časom došlo k ich reklasifikácii. Problém nastal pri ekonomických ukazovateľoch, keďže tie sú pre regióny zverejňované s výraznejším oneskorením, ako údaje pre štáty ako celky. Zároveň neobsahujú odhady očakávaných hodnôt indikátorov. Pri vykonávaní analýzy bolo tiež potrebné zohľadniť časový posun. Ekonomický vývoj sa vo verejnej mienke neprejaví ihneď, čo sme riešili už spomenutým posunom dát o jedno ročné obdobie (opätovne – kvôli nedostatku údajov za polrok, sme nemohli zvoliť menší časový interval posunu).

Pre nedostatok údajov za jednotlivé regióny Cypru, Estónska a Chorvátska ohľadom hrubého domáceho produktu v parite kúpnej sily *per capita* boli tieto štáty z analýzy vylúčené. Indikátory podpory európskej integrácie boli podrobené korelačnej a regresnej analýze v rámci dvoch modelov. Model 1, s počtom pozorovaní N=396, zahŕňal všetky dostupné dáta okrem uvedených troch štátov. Model 2 obsahoval menej údajov, N=172, keďže chýbajúce údaje za ekonomický rast na úrovni NUTS3 pre Lotyšsko, Litvu, Slovinsko a Bulharsko, ktoré sme v modeli 1 plošne nahradili údajom dostupným za najbližšiu územnú jednotku, prihliadajúc na

polohu regiónu, sme odstránili. Jednotlivé indikátory sme podrobili korelačnej a regresnej analýze.

Čo sa týka vzťahu indikátora považovania členstva v EÚ za dobrú vec, korelačný koeficient indikátora *členstvo* a *HDP PPS p.c.* $r = -0,01705$ síce naznačuje negatívny vzťah medzi premennými, jeho tesnosť je však veľmi slabá, preto jeho interpretácia nemá pre nás význam. S premennými v modeli 1 dosahoval korelačný koeficient indikátora *členstvo* a *ekonomický rast* tesnejší vzťah na úrovni $r_1 = 0,28043$, čo by mohlo indikovať miernu tesnosť vzájomného vzťahu, keďže model obsahuje aj premenné, ktoré vzišli z prieskumu verejnej mienky a pri ktorých je interpretácia tesnosti vzťahu pri použití štatistických metód vo všeobecnosti menej prísna. S rastom HDP tak rastie hodnota indikátora považovania členstva v EÚ za dobrú vec. Korelačný koeficient modelu 2 poukázal na ešte užší vzťah ekonomického rastu a považovania členstva v EÚ za dobrú vec ($r_2 = 0,4152$). Téze naznačenej v časti 2.1 tento výsledok síce prisvedčuje, avšak na jeho verifikáciu bude treba analyzovať širší rozptyl obdobia a zároveň v súčasnosti ešte nedostupné údaje.

Regresná analýza, kde vysvetľovanou premennou bol pozitívny vzťah k členstvu v EÚ v rokoch 2007-2010 a vysvetľujúcimi premennými uvedené ekonomické indikátory priniesla zaujímavé výsledky. Model 1 i 2 sú síce štatisticky významné ($F < 0,05$), no vysvetľujú len 7,500% alebo 19,173% premenlivosti závislej premennej. S ohľadom na voľnosť interpretácie tohto druhu premenných a hodnotu p jednotlivých vstupných premenných môžeme konštatovať, že ekonomický rast má istú interpretačnú silu vo vzťahu k hodnoteniu členstva v EÚ za dobrú vec, no existujú faktory, ktoré do modelu zahrnuté neboli a ktoré môžu na premenlivosť indikátora *členstvo* vplývať. Môže ísť napríklad o úroveň vzdelania, vlastný prospech z vnútorného trhu, sociálna interakcia, alebo osobnostné charakteristiky jednotlivcov.

Korelačný koeficient indikátora *výhodnosť* a *HDP PPS p.c.* bol podobne ako v prípade indikátora *členstvo* slabý. Tesnosť závislosti bola i v tomto prípade u *ekonomického rastu* silnejšia, $r_1 = 0,19862$ a $r_2 = 0,37608$, avšak menej silná ako v prípade ukazovateľa *členstvo*. Regresná analýza taktiež vykazuje podobné výsledky. Významnosť oboch modelov bola potvrdená ($F < 0,05$), no hodnota p bola menšia ako 0,05 len v pri ekonomickom raste v modeli číslo modelu. Hodnota spoľahlivosti modelu 1 bola opäť zanedbateľná ($R^2 = 0,05054$) a hodnota spoľahlivosti modelu 2 o niečo vyššia ($R^2 = 0,14326$).

Podobne ako pri podpore európskej integrácie, aj z analýzy identity boli vypustené údaje za Cyprus, Estónsko a Chorvátsko a z analýzy, kde stupoval ekonomický rast opätovne štáty uvedené vyššie. Pomerne slabé tesnosti vzťahov vyšli v korelácii HDP PPS p.c. a identity, je tu však tendencia rastu indikátora (*národná*) a *európska identita* na úkor ostatných alternatívnych odpovedí. V prípade občianstva je tu väzba na výkonnosť ekonomiky silnejšia, a to predovšetkým v prípade odpovedí *áno, určite* ($r = 0,35365$). Vzhľadom na to, že po očistení sa veľkosť vzorky modelu 1 obmedzila len na 198 prípadov a do analýzy vstupovali stále dve obdobia, model 2 sme u indikátorov identity nerealizovali, pretože zostávajúca vzorka bola o 99 pozorovaniach a jednom časom období.

ZÁVER

Verejná mienka a ekonomický vývoj sú, ako sme poukázali, v kontexte európskej integrácie vzájomné späté. Spomalený rast, či niekoľko rokov trvajúca kríza naštrbili dôveru verejnosti v úspech európskeho integračného projektu. Pre ďalší výskum sa natíska otázka, či sa negatívny hospodársky vývoj prejavuje na verejnej mienke aj v rámci kratšieho časového intervalu, alebo ide o efekt spojený s „nekonečným hľadaním riešenia“ a akousi stratou viery vo včasné nájdenie východiska. Uvedomujeme si prípadné úskalia prezentovaných záverov, ktoré vyplývajú z nedostatku dát, no dovolili sme si prezentovať len tie najjasnejšie, ktoré bolo vzhľadom na použité metódy možné prezentovať.

V každom prípade, ak sa v úvode spomenuté slová predsedu EK Barossu naplnia a plán hlbšej integrácie bude na jeseň 2012 predložený – pokiaľ európska verejnosť neuverí

v silu a pomoc Európskeho mechanizmu pre stabilizáciu, je možné, že sa prípadný návrh ďalšej integrácie nestretne s vysokou podporou verejnosti. Predpokladáme, že až priaznivejší ekonomický vývoj otvorí dvere ďalšej reforme.

POUŽITÁ LITERATÚRA:

1. European Commission, Brussels: Eurobarometer 77, July 2012. European Commission [online]. [2012-07-27]. [cit. 2012-09-13]. Dostupné na internete:<http://ec.europa.eu/public_opinion/archives/eb/eb77/eb77_en.htm>
2. European Commission, Brussels: Eurobarometer 75.3, May 2011. TNS OPINION & SOCIAL, Brussels [Producer]; GESIS, Cologne [Publisher]: ZA5481, dataset v1.0.0, doi:10.4232/1.10768.
3. European Commission, Brussels: Eurobarometer 73.4, May 2010. TNS OPINION & SOCIAL, Brussels [Producer]; GESIS, Cologne [Publisher]: ZA5234 dataset v1.0.0, (2010-11-23)
4. European Commission, Brussels: Eurobarometer 72.4, October-November 2009. TNS OPINION & SOCIAL, Brussels [Producer]; GESIS, Cologne [Publisher]: ZA4994, dataset v3.0.0 (2012-02-03), doi:10.4232/1.11141.
5. European Commission, Brussels: Eurobarometer 70.1, October-November 2008. TNS OPINION & SOCIAL, Brussels [Producer]; GESIS, Cologne [Publisher]: ZA4819, dataset v3.0.1 (2010-11-17).
6. European Commission, Brussels: Eurobarometer 67.2, April-May 2007. TNS OPINION & SOCIAL, Brussels [Producer]; GESIS, Cologne [Publisher]: ZA4530, dataset v2.0.1 (2009-12-18).
7. European Commission, Brussels: Eurobarometer 67.1, February-March 2007. TNS OPINION & SOCIAL, Brussels [Producer]; GESIS, Cologne [Publisher]: ZA4529, dataset 3.0.0 (2009-11-16).
8. LIPKOVÁ, B. (2011): Európska únia na ceste k fiškálnej stabilizácii. In Medzinárodné vzťahy 2011: aktuálne otázky svetovej ekonomiky a politiky. Bratislava: Vydavateľstvo EKONÓM, 2011. s. 585-594. ISBN 978-80-225-3357-7.

KONTAKT

Ing. Veronika Fodorová, PhD.
Katedra medzinárodných ekonomických vzťahov a hospodárskej diplomacie
Fakulta medzinárodných vzťahov
Ekonomická univerzita v Bratislave
Dolnozemska cesta 1/B
85235 Bratislava
E-mail: veronika.fodorova@euba.sk