

Metodika tvorby písomných prác

- Nedostatky písomných prác
- Formálne a štrukturálne náležitosti písomných prác
- Vedecké metódy

21.11.2011 - mtp, ZS 2011/2012
Vaše pripomienky a otázky zašlite prosím na: veronika.fodorova@euba.sk



Obsah

▶ **Nedostatky písomných prác**

▶ Užitočné informácie	4
▶ Odporúčané pramene	5
▶ Zásada jednotnosti pri písaní práce	6
▶ Formát	7
▶ Nadpisy	8
▶ Text	9
▶ Čísla	10
▶ Zátvorky	11
▶ Štýl písania	12
▶ Poznámky pod čiarou	14
▶ Citácie a citačné zápisy.....	15
▶ Bibliografia.....	19
▶ Zoznam použitej literatúry	20
▶ Internetové zdroje.....	24
▶ Označenie schém/grafov/tabuliek	26
▶ Číslovanie strán	27

▶ **Formálne a štrukturálne náležitosti písomných prác**

▶ **Vedecké metódy**

Obsah

▶	Nedostatky písomných prác	
▶	Formálne a štrukturálne náležitosti písomných prác	
▶	Atribúty „dobrej“ práce	30
▶	Odporúčané usporiadanie častí záverečnej práce.....	31
▶	Súčasť seminárnej práce.....	32
▶	Anotácia	33
▶	Abstrakt	34
▶	Obsah	38
▶	Zlomy	41
▶	Úvod	42
▶	Cieľ práce	44
▶	Hypotézy.....	45
▶	Metodika a metódy skúmania	46
▶	Súčasný stav riešenej problematiky doma a v zahraničí	48
▶	Výsledky práce	50
▶	Diskusia	51
▶	Záver	52
▶	Prílohy	54
▶	Vedecké metódy	55

Užitočné informácie

▶ vzory náležitosti písomnej práce nájdete tu:
<http://www.euba.sk/sk/studium/zaverecne-prace/>

▶ odporúčané publikácie

▶ **GRANČAY, Martin – SZIKOROVÁ, Nora. 2011. *Nová metodika tvorby písomných prác : Pravidlá písania seminárnej práce*. Bratislava : EKONÓM, 2011. 86 s. ISBN 978-80-225-3168-9.**

▶ **Interná smernica č.8/2011 o záverečných prácach. 2011. [online]. [cit.2011-21-11]. Dostupné na internete: <http://www.euba.sk/dokumenty/smernice/2011_Smernica_zav_hab_prace.pdf> 14s.**

▶ GONDA, Vladimír et al. 2009. *Metodika vedeckej práce*. Bratislava : Vydavateľstvo EKONÓM, 2009. 252 s. KEGA 3/5121/07. ISBN 978-80-225-2797-2.

▶ KATUŠČÁK, Dušan. 2004. *Ako písať záverečné a kvalifikačné práce : ako písať bakalárske práce, diplomové práce, dizertačné práce, špecializačné práce, habilitačné práce, seminárne a ročníkové práce, práce študentskej vedeckej a odbornej činnosti : ako urobiť bibliografické odkazy : ako citovať tradičné a elektronické dokumenty*. 3. vyd. Nitra : Enigma, 2004. 162 s. ISBN 80-89132-10-3.

▶ **DRULÁK, Petr et al. 2008. *Jak zkoumat politiku : Kvalitativní metodologie v politologii a mezinárodních vztazích*. Praha : Portál, 2008. 256 s. ISBN 978-80-7367-385-7.**

▶ odporúčaný rozsah bakalárskej práce je cca 30 – 40 strán (cca 54 000 – 72 000 znakov vrátane medzier), diplomovej práce cca 50 – 70 strán (cca 90 000 – 126 000 znakov vrátane medzier) – bez príloh. Do rozsahu práce sa nezapočítava titulná strana, obsah,

▶ 4 ani zoznam použitej literatúry

▶ **Knižné pramene**

▶ **Slovenská ekonomická knižnica**

- ▶ Publikácie SB, MMF, OECD
- ▶ Univerzitná knižnica
 - ▶ Študovňa NATO, OSN
- ▶ Knižnica Ekonomickej univerzity vo Viedni
- ▶ Knižnica Vysokej školy ekonomickej v Prahe

▶ **Knižnica ekonomického ústavu SAV v Bratislave**

▶ www.questia.com

▶ **Odborné vedecké časopisy**

▶ **Databázy EBSCO (World Economy), JSTOR, ProQuest**

▶ **Štatistické údaje**

- ▶ UNCTAD Stat
- ▶ UN Data
- ▶ OECD Stat Extracts
- ▶ SB
- ▶ MMF
- ▶ WTO
- ▶ Eurostat
- ▶ ŠÚ SR

▶ **Rôzne**

- ▶ World Economic Forum
- ▶ Economist
- ▶ Wall Street Journal
- ▶ Financial Times
- ▶ Foreign Policy
- ▶ Foreign Affairs
- ▶ Economist Intelligence Unit
- ▶ Institute for International Economics
- ▶ Denná tlač

Odporúčané pramene

Pri seminárnej práci aspoň tri typy prameňov (knížné publikácie, printové vedecké články, legislatíva, internetové zdroje, štatistické údaje)

Zásada jednotnosti pri písaní práce

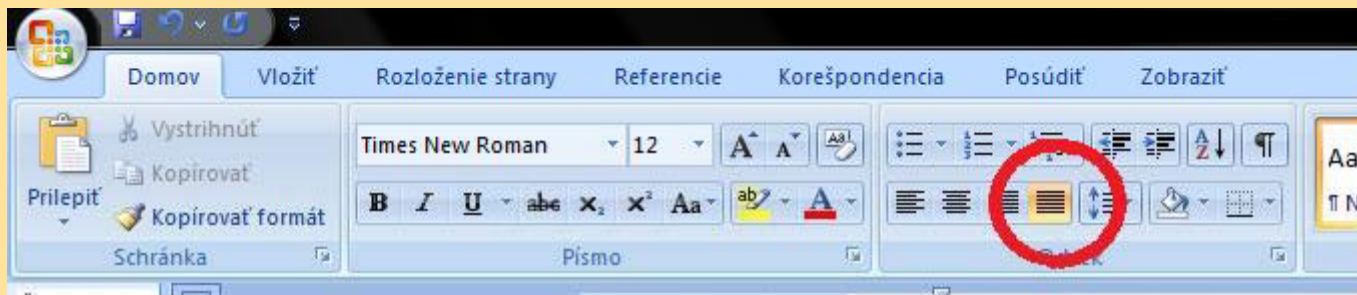
- ▶ pokiaľ si zvolíme istý spôsob citovania (existuje viacero spôsobov a ich modifikácii), je nevyhnutné tento dodržiavať v celej práci
- ▶ veľkosť jednotlivých úrovní nadpisov – pre danú úroveň rovnaká v celom texte
- ▶ štýl písania – rovnaký v celom texte (vedecký plurál, resp. neurčitá forma)
- ▶ označenie schém/ilustrácii/tabuliek/grafov – rovnaká úprava v celej práci
- ▶ typ písma – jednotnosť celého textu

Formát

- ▶ tlač písma na jednu stranu
- ▶ riadkovanie 1,5 v texte (jednoduché v poznámkach pod čiarou), zarovnávanie do bloku, Times New Roman
- ▶ okraje: zľava 3,5 cm, sprava 2 cm, zhora a zdola 2,5 cm, päta dole 1,25 cm, odsadenie prvého riadku v odstavci 1,25 cm
- ▶ odsadenie odseku 1,25 cm
 - ▶ Prvá veta odseku odsadená, medzera medzi jednotlivými odsekmi iba ak si to vyžaduje kontext (v prípadoch keď nasledujúci odsek priamo nenadväzuje na predošlý, ale je dôležitý pre špecifikáciu témy, ktorú text analyzuje)
 - ▶ Odsek – kláves tabulátor







- ▶ za bodkou za vetou nasleduje medzera
- ▶ zarovnanie textu – do bloku
 - ▶ Word 2007: karta Domov – časť odsek – po označení textu funkcia zarovnanie



Nadpisy

- ▶ uvádzať bez dvojbodky, resp. akejkolvek interpunkcie za nadpisom (nadpisom je aj uvedenie zoznamu použitej literatúry)
 - ▶ nadpisy 1. úrovne číslovania 16b/Bold, Times New Roman
 - ▶ nadpisy 2. úrovne číslovania 14b/Bold, Times New Roman
 - ▶ nadpisy 3. úrovne číslovania 14b/Italic, Times New Roman
 - ▶ nadpisy 4. úrovne číslovania 12b/Bold Italic, Times New Roman

Text

- ▶ jedna veta by nemala byť odsekom
- ▶ úvodzovky – slovenské, t.j. „**gcjhvfjh**“ 
 - ▶ Nie “hvcbhxbv.”
 - ▶ Nie ´hbbv´
 - ▶ Nie „_jhvhvk._“ 
- ▶ dvojbodky
 - ▶ nesprávne: ...povedal_:_:„bhcbkjhdvhk.“ 
 - ▶ správne ...povedal:_,_„bhcbkjhdvhk.“ 
 - ▶ Pokiaľ je to možné, snažiť sa dvojbodkám vyhýbať a snažiť sa „zakomponovať citáciu do vlastného textu“
- ▶ nadpis má zodpovedať nasledovnému obsahu textu
- ▶ v júni
- ▶ v súčasnosti (nie súčasnosti)

Čísla

- číslicami: roky, percentá, hodnoty
 - 45,75%, 2/3,
 - Pri každom číselnom údaji citácia – odkiaľ pochádza - zdroj
- slovom: dátum, počet rokov
 - ..vznikol pred dvoma rokmi..
 - 26. februára 2010
 - stopercentný, dvojpercentný
 - desaťnásobný,
- mena: EUR
- eurobankovka (spolu)
- druhý raz, druhýkrát
- 19 000 m² (~~nesprávne: 19-tisíc metrov štvorcových~~)
- 19 000 ~~≠ 19.000 ≠ 19,000~~

Zátvorky



▶ nesprávne: (EÚ) -> bez medzier (_EÚ_)



▶ správne: (EÚ)



▶ v citačných zápisoch hranaté zátvorky pri uvádzaní nosiča, dátumu citovania

▶ [online].

▶ [cit. 2010-02-02].

Štýl písania 1/2

- ▶ vedecký plurál (prvá osoba množného čísla), , alebo neurčitá forma (3.os. j.č.)
 - ▶ pr.: „... pri stanovení hypotézy č.3 vychádzame z...“
 - ▶ pr.: „... vychádzajúc z teóremy XY, sa v prípade Z nepredpokladá...“
- ▶ vyhnúť sa „žurnalizom“, metaforám, hovorovým, „počešteným“ a slangovým výrazom
- ▶ nepoužívajte slovo, resp. neadresujte text „čitateľovi“ – ide o prácu vypracovanú v rámci univerzitného vzdelávania
- ▶ v prípade nemožnosti použitia slovenského výrazu je možné použiť cudzojazyčný (označený *kurzívou*), avšak je potrebné pojem vysvetliť v slovníku pojmov, ktorý je súčasťou práce

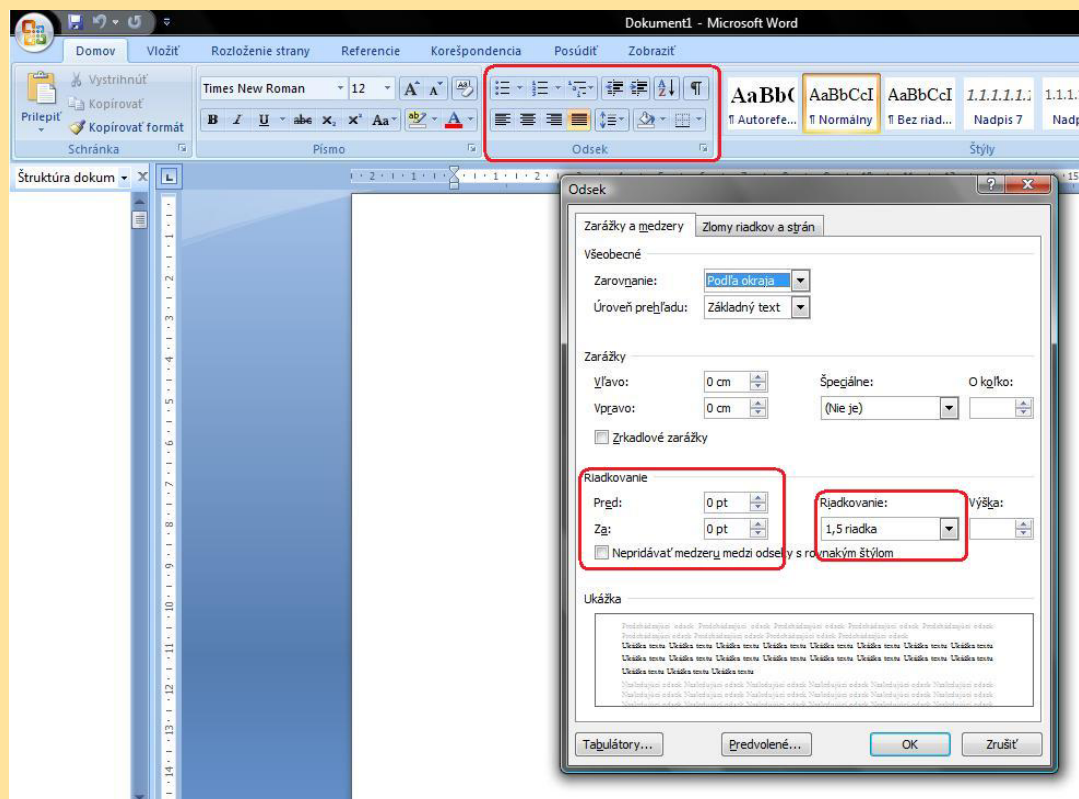
Štýl písania 2/2

- ▶ dbať na objektívnosť a vyváženosť argumentov (z textu nemá byť v analytickej časti ľahké „vyčítať“ autorov názor, predovšetkým pokiaľ sa nezakladá na argumentoch, ale na domnienkach, či intuícii)
- ▶ pozor na zbytočné slová, resp. irelevantné informácie, opakovanie tých istých viet a odsekov
- ▶ gramatika (názvy mesiacov v slovenčine malým písmenom)
- ▶ Uvádzanie mien - jednotnosť v celom texte (buď Meno Priezvisko alebo Priezvisko alebo M.Priezvisko – tituly ako prof., doc., Ing. sa v texte práce neuvádzajú, pokiaľ do práce zakomponujete aj poďakovanie, napr. vedúcemu práce alebo iným osobám, s ktorými ste spolupracovali, tam je vhodné uviesť aj tituly, pokiaľ ďakujete odborníkom)

Poznámky pod čiarou

písmo Times New Roman, veľkosť písma 10, jednoduché riadkovanie

- ▶ vloženie - Word 2007:
 - ▶ Referencie -> Vložiť poznámku pod čiarou
- ▶ medzi jednotlivými riadkami poznámok pod čiarou nevynechávať voľné riadky, ani ich neodsadzovať - odsadenie 0 pt!
- ▶ prípadné odsadenie vypnete nasledovným spôsobom:
 - ▶ odsek -> riadkovanie (nastavíte 0 pt – odsadenie 0 bodov pred a za riadkom) -> pokiaľ máte nastavené riadkovanie 1,5 – toto môžete vypnúť aj na tejto karte výberom jednoduchého riadkovania



Citácie 1

- ▶ preberaný text je nevyhnutné **označiť** ako citáciu!!! zamedzíte tak označeniu práce za plagiát
 - ▶ „gfhgfhgvjhghj“³²
- ▶ citácia sa môže uvádzať aj kurzívou, nie je to ale nutnosť, pričom označenie **úvodzovkami** je nutnosť
 - ▶ „Tghgfhgfgfh“³³
- ▶ citovaný text uviesť vždy **v slovenskom jazyku!!!**
 - ▶ v poznámke pod čiarou je možné uviesť aj jeho originálne znenie (ak je to relevantné, napr. slovenským prekladom sa stratil dôraz na určitý aspekt, ktorý je významný v pôvodnom texte)
- ▶ za citovaný text označený úvodzovkami, vložiť poznámku pod čiarou a do poznámky pod čiarou uviesť citačný zápis so všetkými povinnými náležitosťami
 - ▶ Bvgjihjvkjbv jhvjhvh.¹
 - ▶ Nvkvjhasvcj,² hvjhvjghcv
 - ▶ Jbkjbjln,³ khjvhvj

Citácie 2

- ▶ v prípade, že pri preberaní citácie sa jej vložením do textu práce stratí napr. jeho predmet, resp. slovo, bez ktorého veta nie je napísaná gramaticky správne, je možné toto slovo doplniť a uviesť ho **v hranatých zátvorkách**:
 - ▶ „Aj napriek napätému rozpočtu v rámci svojej strednodobej koncepcie oficiálnej rozvojovej pomoci vyčleňuje [SR] každý rok finančné prostriedky na pomoc rozvojovým a transformujúcim sa krajinám a mieni v tejto politike pokračovať.“⁴

Citačné zápisy – v poznámkach pod čiarou

Times New Roman 10, jednoduché riadkovanie, zarovnanie do bloku

► Knižné zdroje

¹ Priezvisko, M.: *Názov diela kurzívou*. 2009. s.26

Presná strana v zdroji, kde sa citovaný text nachádza

► Odborné články a štúdie

² Priezvisko, M.: *Názov článku*. rok. In: *Názov časopisu*. s.45

Uvádza sa v prípade, že strany dokumentu sú číslované – napr. dokument .pdf

► Internetové zdroje

³ Priezvisko, M.: *Názov článku alebo textu*. [cit.2009-31-12]. Dostupné na internete: <<http://jbxkjvbkshjvb.pdf>> s.56

Rok je v prípade odborných článkov nepovinným údajom, avšak v záujme zachovania jednotnosti ho odporúčame uviesť

Citačné zápisy – v poznámkach pod čiarou

Times New Roman 10, jednoduché riadkovanie, zarovnanie do bloku

▶ Knižné zdroje

¹ Priezvisko, M.: *Názov diela kurzívou*. 2009. s.26

▶ Podľa smernice 8/2011

▶ ¹ Priezvisko, M. 2011. *Názov*. Miesto :
Vydavateľstvo, 2011. s. 26. ISBN 80-00000-00.

▶ Metóda prvého údaju – pri ktorej sa v texte uvedie v zátvorkách prvý údaj – meno alebo prvé slovo z názvu – a rok citovaného dokumentu

- ▶ Ak sa prvý údaj už nachádza v rámci textu, v zátvorkách za ním sa uvedie len rok
- ▶ V prípade potreby v zátvorkách uvedú aj čísla citovaných strán
- ▶ Ak má niekoľko dokumentov ten istý prvý údaj a rok, odlišia sa malými písmenami za rokom
- ▶ (Lipková, 2011b, s.26)
- ▶ (Európska, 2011b, s.26)

Presná strana v zdroji, kde sa citovaný text nachádza

Citovanie do poznámky pod čiarou:

Smernica udáva príklad so všetkými (aj povinnými, aj nepovinnými) údajmi, v literatúre sa však uvádza možnosť uvádzania iba povinných údajov – tak ako v prvom príklade

Bibliografia

- ▶ bibliografia je zoznam literatúry súvisiacej s analyzovanou témou
- ▶ zoznam použitej literatúry je na rozdiel od bibliografie iba zoznamom citovanej a necitovanej (ale pri koncipovaní práce použitej) literatúry

Zoznam použitej literatúry

- ▶ uvádzať zdroje podľa citačnej normy – všetky povinné známe údaje
- ▶ dbať na zarovnanie a prehľadnosť zoznamu
- ▶ zoradenie zdrojov podľa abecedy A→Z
- ▶ neodporúča sa čerpať z wikipédie
- ▶ dajte si pozor na veľkosti písma, formát písma (veľké písmená, kurzíva), čiarky-bodky-bodkočiarky-medzery treba udávať tak, ako je to uvedené v príkladoch

Uvedenie zdrojov v zozname použitej literatúry

v abecednom poriadku, Times New Roman 12, zarovnanie do bloku
celková úprava - vzhľad a formát prípadného číslovania na autorovi

▶ **Knižné zdroje / monografie**

PRIEZVISKO, Meno. Rok vydania. *Názov : podnázov (nepovinný)*. Poradie vydania. Miesto vydania : Vydavateľstvo, rok vydania. počet s. ISBN 80-225-1506-X.

▶ **Odborné články a štúdie (z časopisov)**

PRIEZVISKO, Meno. Rok vydania. Názov článku. In *Názov časopisu*. ISSN, rok vydania, ročník, číslo zväzku, rozsah strán s. XY-RT.

▶ **Odborné články a štúdie (zo zborníkov)**

PRIEZVISKO, Meno. Rok vydania. Názov článku. In *Názov zborníka*. Miesto vydania : Vydavateľ, rok vydania. ISBN, rozsah strán s. XY-RT.

Pramene v anglickom jazyku:

Označenie konkrétnej strany **p**.

Označenie celkového počtu strán **pp**.

Uvedenie zdrojov v zozname použitej literatúry

v abecednom poriadku, Times New Roman 12, zarovnanie do bloku
celková úprava - vzhľad a formát prípadného číslovania na autorovi

▶ **Vedecko-kvalifikačné práce**

PRIEZVISKO, Meno. rok vydania. *Názov práce* : označenie druhu práce (dizertačná, doktorandská). Miesto vydania : Názov vysokej školy, rok vydania. rozsah strán s. XY-RT.

▶ **Výskumné správy**

PRIEZVISKO, Meno. rok vydania. *Názov práce* : druh správy (VEGA, priebežná správa). Miesto vydania : Názov inštitúcie, rok vydania. rozsah strán s. XY-RT.

- ▶ pozn. : ak sú traja autori oddeľujú sa pomlčkou. Ak je viac autorov ako traja uvedie sa prvý autor a skratka a kol. alebo et al.
- ▶ Prvé vydanie sa v citačnom popise nemusí uvádzať.

Zoznam použitej literatúry – doplňujúce informácie*

- ▶ Poradie vydania
 - ▶ Udáva sa druhé a ďalšie, informácia o prvom sa neuvádza
- ▶ Miesto vydania
 - ▶ Vždy v slovenskom jazyku
 - ▶ [s.l.] = neuvedené miesto vydania (sine loco)
- ▶ Vydavateľ
 - ▶ V originálnom jazyku
 - ▶ [s.n.] = neznámy vydavateľ (sine nomine)
- ▶ Rok vydania
 - ▶ [s.a.] = neznámy rok vydania (sine anno)
- ▶ Štandardné číslo
 - ▶ Knihy: ISBN xxx-x-xxx-xxxxx-x.
 - ▶ Časopisy a periodiká: ISSN xxxx-xxxx.
 - ▶ Publikácie bez ISBN a ISSN: (neuvádza sa) / Interné číslo.

* s.49 Grančay, M. – Szikorová, N. *Nová metodika tvorby písomných prác*. 2011. s.23

Citačné zápisy – internetové zdroje 1/2

Poznámky pod čiarou: Times New Roman 10, jednoduché riadkovanie, zarovnanie do bloku

Zoznam použitej literatúry: Times New Roman 12, zarovnanie do bloku, úprava na autorovom uvážení

Údaje, ktoré nie sú známe, nie sú na internete zverejnené sa v citačnom zápise vynechávajú alebo nahrádzajú príslušnými symbolmi. (pr. [s.a].)

▶ V poznámke pod čiarou:

^{xy}Priezvisko, M.: *Názov článku alebo textu*. [cit. 2009-31-12]. Dostupné na internete: <<http://jbxkjvbkshjvbk.sk>>

▶ Zoznam použitej literatúry:

„portálové“ články (Euroactiv, SmeSK, Pravda, Hnonline, ...)

PRIEZVISKO, Meno. Rok. Názov príspevku. In: *Názov portálu*. [online] 1.1.2009 [cit. 2013-31-02]. Dostupné na internete: <presný link>

Dátum zverejnenia

Dátum citovania,
preberania textu,
informácie

Internetové časopisy

PRIEZVISKO, Meno. Rok. *Názov časopisu alebo článku alebo textu ak sa nejedná o časopis*. [druh nosiča – online – CD-ROM]. Vydanie. Miesto vydania. Vydavateľ, dátum vydania. Dátum aktualizácie. [Dátum citovania]. Dostupné na internete: <<http://jbxkjvbkshjvbk.pdf>> ISSN 1212-5075, s.XZ-TRU (ak sú strany číslované)

Pozn.: Pokiaľ ide o časopis, ktorý je online dostupný, pričom sú dostupné údaje o ročníku, čísle a dátume vydania, je potrebné uviesť aj tie. Pokiaľ tieto údaje nie sú dostupné, neuvádzajú sa, jednoducho sa vynechajú.

Citačné zápisy – internetové zdroje 2/2

Zoznam použitej literatúry: Times New Roman 12, zarovnanie do bloku, úprava na autorovom uvážení
Údaje, ktoré nie sú známe, nie sú na internete zverejnené sa v citačnom zápise vynechávajú, alebo nahrádzajú príslušnými symbolmi. (pr. [s.a].)

▶ Zoznam použitej literatúry:

EURÓPA. [s.a.]. Portál Európskej únie. [online]. [cit. 2013-31-02]. Dostupné na internete: <http://europa.eu/index_sk.htm>

▶ Pozn.: EURÓPA je názov portálu, Portál Európskej únie je akoby jeho podnadpis, špecifikácia, informáciu o tejto špecifikácii nájdete napr. v takých linkoch ako „O nás,“ „About us“ kde je konkrétna informácia o zriaďovateli webu

▶ Pozn.: Pokiaľ ste vyhľadávali všeobecné informácie z internetových portálov, pričom žiaden z článkov konkrétne necitujete, ale portál ste využívali, je potrebné ho uviesť v Zozname použitej literatúry

▶ Pozn.: Pokiaľ ste využili z portálu konkrétny článok, pričom autor ani ostatné údaje nie sú uvedené, tak autorom je samotný portál (autor je zamestnancom portálu a píše v mene portálu ako takého), citácia bude vyzeráť nasledovne:

EURÓPA. 2009. Názov príspevku napríklad Inštitúcie. In: *Portál Európskej únie*. [online]. Máj 2009 [cit. 2013-31-02]. Dostupné na internete: <http://europa.eu/index_sk/instituciealeboinakoncovka.htm>

▶ ALE!!!! Pokiaľ citujete dokument, ktorý je zverejnený na stránke napr. portálu Európa, neznamená to, že jeho autorom je tento portál, tak ako je to v prípadoch napr. Bielych kníh, ktorých autorom je Európska komisia,



▶ preto tento citačný zápis v zozname použitej literatúry nie je správny:

~~EURÓPA. Completing the internal market. [online]. [cit. 2011-11-6]. Dostupné na internete: <http://europa.eu/documents/comm/white_papers/pdf/com1985_0310_f_en.pdf> s. 30~~

▶ Uvedenie tohto dokumentu v zozname použitej literatúry:

▶ Európska komisia. 1985. *Completing the internal market. : White Paper from the Commisiion to the European Council*. [online]. 14.6.1985 [cit. 2011-11-06]. Dostupné na internete: <http://europa.eu/documents/comm/white_papers/pdf/com1985_0310_f_en.pdf> 58 s.

▶ V poznámke pod čiarou:

▶ Európska komisia: *Completing the internal market. : White Paper from the Commisiion to the European Council*. [cit. 2011-11-06]. Dostupné na internete: <http://europa.eu/documents/comm/white_papers/pdf/com1985_0310_f_en.pdf> s. 30

▶ Pozn.: Obdobne citujeme aj v prípade medzinárodných organizácií, alebo iných tematicky zameraných portálov

▶ GLOBALEX. [s.a.]. Finding the Law: the Micro-States and Small Jurisdictions of Europe. In: Hauser Global Law School Program at NYU School of Law [online]. [cit. 2013-31-02]. Dostupné na internete: <http://www.nyulawglobal.org/globalex/Microstates.htm#_The_micro-states_and_small%20jurisdic>

▶ EURACTIV. [s.a.] Daňové raje prehľbujú svetovú chudobu. In: *Európska únia: portál o EÚ* [online]. [cit. 2013-31-02]. Dostupné na internete: <http://www.euractiv.sk/danova-politika/clanok/danove-raje-prehlbuju-svetovu-chudobu>

Označenie schém/grafov/tabuliek

- ▶ Každú schému/ilustráciu, graf, tabuľku je potrebné označiť týmito atribútmi:
 - ▶ poradovým číslom,
 - ▶ výstižným názvom (s uvedením časového obdobia, ukazovateľov, jednotiek),
 - ▶ uvedením prameňa odkiaľ sme schému/ilustráciu, graf, tabuľku prebrali, resp. odkiaľ sme pre jej/jeho vytvorenie čerpali údaje
- ▶ Nad objekt umiestime číselné označenie a názov, veľkosť písma 12, Times New Roman, napr.:
 - ▶ *Schéma č.1* **Názov**
 - ▶ *Schéma 1* **Názov**
- ▶ Pod objekt umiestnime citačný zápis zdroja – náležitosti zápisu sa zhodujú so zápsmi v poznámkach pod čiarou; veľkosť písma 10, Times New Roman; napr.:
 - ▶ Prameň: Priezvisko, M.: *Názov článku alebo textu*. [cit. 2009-31-12]. Dostupné na internete: <<http://jbxkjvbkshjvb.pdf>> s.XY
 - ▶ Niektorí používajú namiesto „Prameň:“ „Zdroj:“. Avšak „slovenskejším“ termínom je Prameň:
- ▶ Niektorí autori odporúčajú udávať názov grafov a tabuliek nad tieto objekty, naopak pri obrázkoch odporúčajú názov uviesť pod objekt, kde bude i uvedenie prameňa – v prípade, že sa rozhodnete pre tento spôsob, je dôležité ho používať jednotne v celej práci
- ▶ Nemala by byť rozdelená na viac strán, ale ak sa tak stane je potrebné zopakovať jej hlavičku aj na nasledovnej strane

Číslovanie strán 1/2

- ▶ titulná strana je vždy stránkou číslo 1, číslovanie sa ale na nej ale neuvádza
- ▶ strany uvádzame arabským číslom v pravom dolnom rohu alebo v päte strany v strede, a to až od obsahu, resp. od úvodu
- ▶ poslednou číslovanou stranu seminárnej práce je záver
- ▶ v prípade, že práca obsahuje prílohy, sú číslované iným typom číslic začínajúc odznovu (rímske – i, ii, iii, iv)

- ▶ aby sme mohli používať rozdielne číslovanie strán v rozdielnych častiach dokumentu, musíme ho rozdeliť na sekcie. Nastavíme sa na miesto v seminárnej práci, kde má začínať nová sekcia a vykonáme nasledovné úkony:
 - ▶ *Word 2003: klikneme na ponuku Vložiť – Prerušenie – zvolíme možnosť „na ďalšej strane“ – OK*
 - ▶ *Word 2007: klikneme na kartu Rozloženie strany – v skupine Nastavenie strany klikneme na Zlomy – Nová strana*
- ▶ seminárna práca sa skladá z 3 (Word 2003), resp. 4 sekcií (Word 2007):
 - ▶ prvú sekciu predstavuje titulná strana a obsah, druhú sekciu úvod, jadro práce, záver zoznam použitej literatúry a tretiu sekciu prílohy a prípadné iné koncové časti práce (Word 2003) – Word 2003 vie nezobrazovať číslo na prvej strane, pričom nastavíme číslovanie tretej sekcie na začiatie od „0“ a klikneme na „číslo na prvej strane nezobrazovať“
 - ▶ Detto + štvrtou je strana s oddeľujúca prílohy od hlavnej časti textu a štvrtou sú samotné prílohy (Word 2007)

Číslovanie strán 2/2

- ▶ Číslovanie strán seminárnej práce so zohľadnením rozdielnych požiadaviek na jednotlivé sekcie nastavíme nasledovne:
 - ▶ *Word 2003:* nastavíme kurzor na ľubovoľnú stranu v druhej sekcii práce (úvod až záver) – klikneme na ponuku Zobrazit' – Hlavička a päta – kurzor sa automaticky nastaví do hlavičky aktuálnej strany – manuálne nastavíme kurzor do päty stránky (alebo klikneme na ikonu) – zrušíme prepojenie medzi hlavičkou a pätou jednotlivých sekcií – vložíme číslo strany a zarovnáme ho doprava – presunieme sa na tretiu sekciu – zrušíme prepojenie medzi hlavičkou a pätou jednotlivých sekcií – vložíme číslovanie strán, pričom zvolíme iný formát číslovania strán
 - ▶ *Word 2007:* nastavíme kurzor na ľubovoľnú stranu v druhej sekcii práce (úvod až záver) – dvakrát klikneme na päť strany, čím sa otvorí textové rozhranie pre päť strany a zaktívni sa karta Dizajn – v karte Dizajn zrušíme prepojenie medzi hlavičkou a pätou jednotlivých sekcií – v skupine Hlavička a päť klikneme na Číslo strany – vyberieme možnosť Dolná časť strany a zvolíme zarovnanie čísla k pravému okraju strany – presunieme sa na tretiu sekciu – zrušíme prepojenie medzi hlavičkou a pätou jednotlivých sekcií – vložíme číslovanie strán, pričom zvolíme iný formát číslovania strán

Formálne a štrukturálne náležitosti písomnej práce

Náležitosti záverečnej a seminárnej práce



Atribúty „dobrej“ práce *

- ▶ **Readability** – Does it communicate? Is it clear? Is there a logical progression without unnecessary duplication?
- ▶ **Contribution** – Why was it written? What's new? Where does it fit into the 'conversation'?
- ▶ **Credibility** – Are the conclusions valid? Is the methodology robust? Is it honest? Don't hide limitations of research - you'll be found out.
- ▶ **Applicability** – How do findings apply to the world of practice? Does it pinpoint the way forward for future research?
- ▶ **Internationality** – Does the paper have a global perspective?

*Prameň: Emerald. 2010. [CDROM].

Odporúčané usporiadanie častí záverečnej práce

- ▶ 01 obal
- ▶ 02 titulný list
- ▶ 03 anotácia
- ▶ 04 abstrakt
- ▶ 05 obsah
- ▶ 06 zoznam tabuliek (uvádzať v obsahu)
- ▶ 07 zoznam grafov (uvádzať v obsahu)
- ▶ 08 zoznam skratiek a symbolov (uvádzať v obsahu)
- ▶ 09 úvod (uvádzať v obsahu)
- ▶ 10 súčasný stav riešenia problematiky (uvádzať v obsahu)
- ▶ 11 cieľ a metódy práce (uvádzať v obsahu)
- ▶ 12 výsledky práce (uvádzať v obsahu)
- ▶ 13 diskusia (uvádzať v obsahu)
- ▶ 14 záver (uvádzať v obsahu)
- ▶ 15 resumé (uvádzať v obsahu)
- ▶ 16 zoznam použitej literatúry (uvádzať v obsahu)
- ▶ 17 prílohy (odporúčame uviesť v obsahu ako Zoznam príloh a prílohy; priložiť logicky usporiadaný zoznam príloh a prílohy)

Súčasti seminárnej práce

- ▶ 01 titulný list
- ▶ 02 obsah
- ▶ 03 úvod (uvádzať v obsahu) – obsahujúci definíciu alebo charakteristiku problematiky, cieľ, súčasný stav riešenia problematiky, metódy práce, priblíženie obsahu kapitol
- ▶ 04 hlavný text členený na kapitoly (kapitoly uvádzať v obsahu)
- ▶ 05 záver (uvádzať v obsahu)
- ▶ 06 zoznam použitej literatúry (uvádzať v obsahu)
- ▶ 07 prílohy (odporúčame uviesť v obsahu ako Zoznam príloh a prílohy; priložiť logicky usporiadaný zoznam príloh a prílohy)

Anotácia

- ▶ **krátka** charakteristika, **stručný** opis informačného zdroja nasledujúci bibliografickú citáciu. Anotácia môže obsahovať sumár kľúčových bodov zdroja, opis druhu zdroja a jeho ohodnotenie

- ▶ Prameň: <http://sk.wikipedia.org/wiki/Anot%C3%A1cia>

- ▶ **krátka** charakteristika, **stručný** záznam, krátka informácia o literárnom diele, knihe, štúdiu alebo článku. Môže obsahovať kritické hodnotenie, analytickú charakteristiku, ale aj špeciálny pohľad na literárne dielo.

- ▶ Prameň: <http://sk.olejar.eu/heslo/anotacia/>

Abstrakt

- ▶ **stručný** výťah z obsahu článku, kapitoly alebo knihy, ktorý zachytáva **podstatné údaje** s presným udaním prameňa
 - ▶ Prameň: <http://sk.wikipedia.org/wiki/Abstrakt>
- ▶ stručná, **vecná** a **presná charakteristika** práce pre rýchlu orientáciu; slúži ako podklad pre rozhodnutie čitateľa/ky, či sa budú o prácu zaujímať podrobnejšie
 - ▶ stručný, vecný, **zrozumiteľný**, **bez neurčitých viet** - čím kratší a vecnejší, tým lepšie; „**ani jedno slovo nemá byť navyše, ani jedno potrebné nemá chýbať**“;
 - ▶ nesmie tam byť nič, čo nie je vo vlastnom texte materiálu/článku;
 - ▶ Opisuje prácu, neprezentuje priamo informácie, ktoré práca obsahuje („Autorka sa v práci venuje ... a skúma .. ďalej diskutuje ... uvádza...“.)
 - ▶ Prameň: www.ff.unipo.sk/kpsy/down/abstrakt.rtf

Abstrakt – Interná smernica č. 1/2010

- ▶ abstrakt obsahuje informáciu o
 - ▶ cieľoch práce,
 - ▶ jej stručnom obsahu
 - ▶ v závere abstraktu sa charakterizuje:
 - ▶ splnenie cieľa,
 - ▶ výsledky a
 - ▶ význam celej práce.
- ▶ Súčasťou abstraktu je aj bibliografický popis uvádzaný pred abstraktom
- ▶ súčasťou abstraktu je 3 - 5 kľúčových slov. Abstrakt sa píše súvisle ako jeden odsek a jeho rozsah je spravidla 100 až 500 slov
- ▶ úlohou abstraktu je pomôcť čitateľovi rýchlo sa oboznámiť s obsahom diela. Text abstraktu sa píše súvisle ako jeden odsek. Neobsahuje odkazy na text práce, je to “samostatný dokument”

Abstrakt – Interná smernica č. 1/2010

PRIEZVISKO, Meno: *Názov diplomovej práce.* – Ekonomická univerzita v Bratislave.
Názov fakulty; názov katedry. – Vedúci záverečnej práce: tituly pred menom, meno a priezvisko, tituly za menom. – Bratislava: skratka fakulty (napr. NHF EU), rok, počet strán (napr. 70s.)

Cieľom záverečnej práce bolo

..... Práca je rozdelená do kapitol. Obsahuje
grafov, tabuliek a príloh. Prvá kapitola je venovaná

..... V ďalšej časti sa charakterizuje
..... Záverečná kapitola sa zaoberá

..... Výsledkom riešenia danej problematiky je

.....

Kľúčové slová: Slovo, Slovo, Slovo, Slovo, Slovo

Abstract – research paper (Emerald)*

- ▶ **Purpose** – Reasons for research, aims of paper
- ▶ **Design** – Methodology, scope of study
- ▶ **Findings** – Discussion, results
- ▶ **Research limitations/implications** – Exclusions, next steps
- ▶ **Practical implications** – The ‘so what?’ factor
- ▶ **Social implications** – Wider benefits to society
- ▶ **Originality/value** – Who benefits, what’s new?

*Pramen: Emerald. 2010. [CDROM].

Obsah

ÚVOD (cieľ práce a metodika práce, metódy skúmania)

1 SÚČASNÝ STAV RIEŠENEJ PROBLEMATIKY DOMA A V ZAHRANIČÍ

1.1 Názov podkapitoly

1.1.1 Názov oddielu

1.1.2 Názov oddielu

1.2 Názov podkapitoly

2 CIEĽ PRÁCE

3 METODIKA PRÁCE A METÓDY SKÚMANIA

4 VÝSLEDKY PRÁCE

4.1 Názov podkapitoly

4.1.1 Názov oddielu

4.1.2 Názov oddielu

4.2 Názov podkapitoly

4.2.1 Názov oddielu

4.2.2 Názov oddielu

5 DISKUSIA

ZÁVER

RESUMÉ (IBA V PRÍPADE VYPRACOVANIA PRÁCE V INOM AKO ŠTÁTOM JAZYKU)

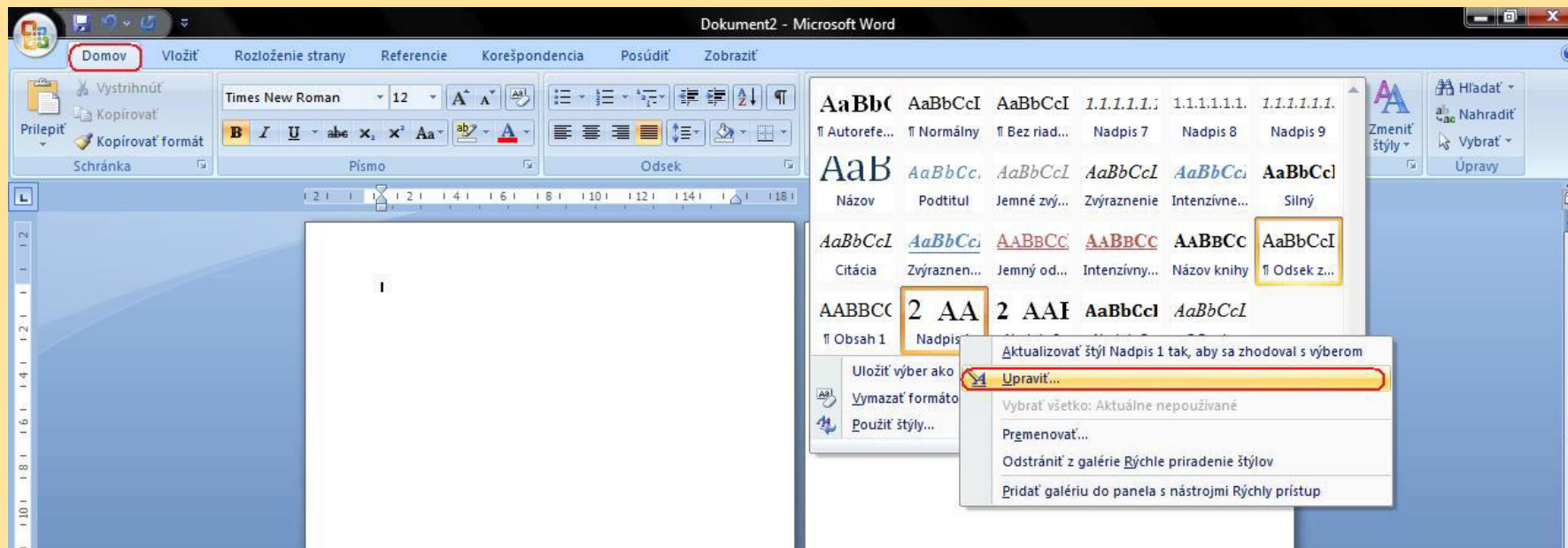
ZOZNAM POUŽITEJ LITERATÚRY

PRÍLOHY (AK SÚ SÚČASŤOU PRÁCE)

Pri bakalárskych a diplomových prácach je prípustné spojiť časti 2 a 3 do jedného celku – Cieľ práce, metodika práce a metódy skúmania a časti 4 a 5 do jedného celku – Výsledky práce a diskusia

Automatický obsah

- ▶ Word 2007:
 - ▶ Naformátujte štýly nadpisov podľa potreby (nadpis/heading 1, nadpis 2, nadpis 3,...) -> referencie -> obsah



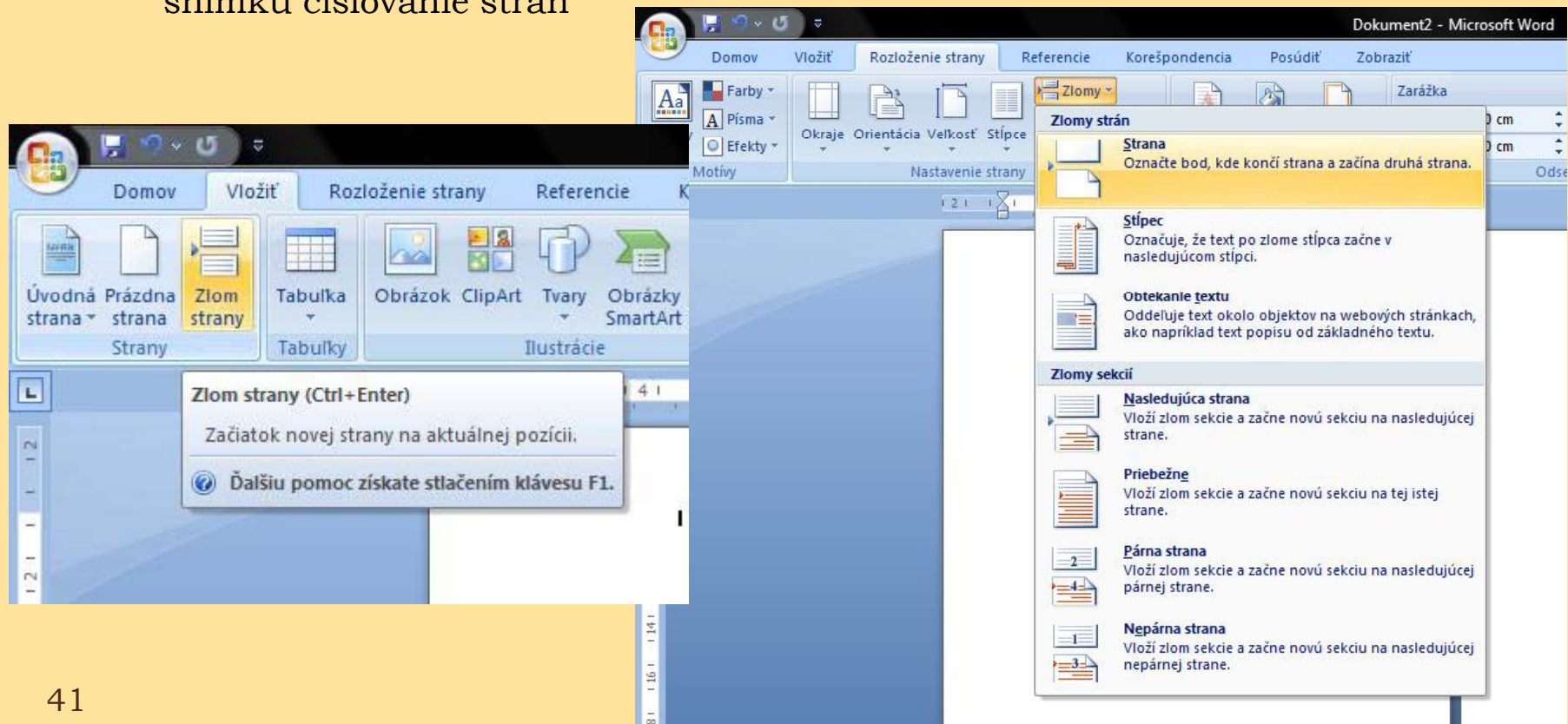
Automatický obsah



- ▶ Vložíte obsah
- ▶ Pravým kliknutím na obsah môžete aktualizovať čísla strán v obsahu: pravý klik na vytvorený obsah -> aktualizovať pole -> aktualizovať iba čísla strán (ak by ste dali aktualizovať celý obsah, je možné, že sa Vám predtým upravené zarovnania porušia samozrejme (iba pokiaľ by ste nemali ich formát uložený v nastaveniach tvorby obsahu – je výhodné tak urobiť)

Zlomy

- ▶ Nová (hlavná) kapitola začína vždy na novej strane – pri spracovávaní práce a dopĺňaní textu sa Vám však text posúva, aby ste zabezpečili začiatok kapitoly v prvom riadku novej strany odporúčam vložiť pred názov kapitoly zlom strany
 - ▶ word 2007
 - vložiť -> zlom strany
 - Rozloženie strany -> zlomy (okrem zlomov strán aj zlomy sekcií – pozri snímku číslovanie strán



Úvod

- ▶ v úvode autor stručne a výstižne charakterizuje
 - ▶ stav poznania alebo praxe v oblasti, ktorá je predmetom záverečnej práce a
 - ▶ oboznamuje čitateľa s významom, cieľmi a zámermi práce.
- ▶ rozsah 1-2 strany (odporúčame 1,25 strany pre BP, viac pre DP)
- ▶ autor v úvode zdôrazňuje, prečo je práca dôležitá a prečo sa rozhodol spracovať danú tému.
- ▶ úvod má obsahovať tematické priblíženie celej práce; cieľ práce: „Cieľom práce je...“ a tematické priblíženie jednotlivých kapitol. „To a to je obsahom prvej kapitoly. Analýzou toho a toho sa zaoberá druhá kapitola...“
- ▶ v úvode môžete spomenúť aj dôvody prečo sa tomu a tomu venujete len parciálne (vyhnite sa tak otázke oponenta, prečo ste sa tomu nevenovali), resp. aké komplikácie Vás viedli k tomu, že ste to a to neanalyzovali bližšie – pozor na štýl písania a zvážte, čo z týchto informácií patrí do výlučne do záveru a v úvode by nemalo byť

Úvod

- ▶ prvá komplexná informácia o práci, jej ciele, obsahu a štruktúre
- ▶ sú tiež údaje o tom, čím sa daná práca odlišuje od iných, doteraz publikovaných prác, v čom na iné práce nadväzuje a čo nové prináša.
- ▶ **v rámci seminárnej práce** sa v úvode „ Analyzuje aktuálnosť témy, vysvetľuje ciele práce, stanovuje hypotézu, predstavuje použité metódy, uvádza stručný prehľad literatúry a zoznamuje čitateľa so štruktúrou práce. Ideálny úvod seminárnej práce nepresahuje jednu, nanajvýš dve strany“*
- ▶ Úvod nie je číslovaný ako kapitola

* s.23 Grančay, M. – Szikorová, N. *Nová metodika tvorby písomných prác*. 2011. s.23

Cieľ práce

- ▶ jasne, výstižne a presne charakterizuje predmet riešenia
- ▶ súčasťou sú aj rozpracované čiastkové ciele, ktoré podmieňujú dosiahnutie cieľa hlavného (u DP skôr ako u BP)

▶ ~~Popis~~

▶ ~~Zhrnutie~~

Hypotézy

- ▶ Jasnú, výstižnú, ani slovo navyše ale so všetkými špecifikami
- ▶ Oznamovacia veta
- ▶ Možnosť overenia platnosti hypotézy
- ▶ Aby hneď po prečítaní hypotézy a bez ďalšej analýzy nebolo možné „predpokladať“ výsledok výskumu

Metodika a metódy skúmania

- ▶ **Čo a ako sa robilo - na akom súbore sa dosiahli prezentované výsledky;**
- ▶ hlavným cieľom tejto časti je poskytnúť dostatok detailov pre kompetentného pracovníka, aby mohol zhodnotiť prácu a v prípade potreby/zájmu **zopakovať** postup s použitím uvedených metód a znovu potvrdiť dosiahnuté výsledky.
- ▶ Vedecká metóda si vyžaduje, aby boli autorove výsledky práce reprodukovateľné a poskytovali priestor na opakované alebo nové sledovania a údaje aj inými autormi.
- ▶ **autor vlastne analyticky opisuje to, čo robil**
- ▶ prehľad základných metód v tretej časti prezentácie
 - časť Metodika práce a metódy skúmania spravidla obsahuje:
 - charakteristiku objektu skúmania,
 - pracovné postupy,
 - spôsob získavania údajov a ich zdroje,
 - použité metódy vyhodnotenia a interpretácie výsledkov,
 - štatistické metódy.

Metodika a metódy skúmania

- ▶ Štatistické metódy spracovania výsledkov musia byť opísané detailne, aby skúsený čitateľ s prístupom k originálnym údajom mohol verifikovať zverejnené výsledky.
- ▶ pokiaľ ide o štatistický softvér, uvádzajú sa jeho identifikačné údaje. Automaticky sa predpokladá, že takýto počítačový program je legálny.
- ▶ Autori by sa nemali pri štatistickom spracovaní spoliehať len na štatistické testovanie hypotéz, určenie hodnoty štatistickej významnosti „p“; uvádzať by sa mali aj údaje o randomizácii či podmienkach vykonania „slepej“ štúdie, o štatistických metódach a adekvátnych testoch.
- ▶ Štatistickú kapitolu by mal autor prekonzultovať s odborníkom na štatistiku, najmä z hľadiska správneho výberu štatistickej metódy. Ideálne je, ak ide o štatistika s príslušným vzdelaním a s praxou v príslušnom odbore.

Súčasný stav riešenej problematiky doma a v zahraničí

- ▶ v časti Súčasný stav riešenej problematiky autor uvádza **dostupné informácie a poznatky týkajúce sa danej témy**. Zdrojom pre spracovanie sú aktuálne publikované práce domácich a zahraničných autorov. Podiel tejto časti práce má tvoriť približne **30 % práce**. (smernica EUBA 1/2010)
- ▶ najvýznamnejší autori
- ▶ problémy s literatúrou

Súčasný stav riešenej problematiky doma a v zahraničí

- ▶ = literárna rešerš – autor uvedie dostupné poznatky a názory vo vedeckých a odborných prácach domácich i zahraničných autorov, týkajúce sa témy záverečnej práce, charakterizujúce súčasný stav poznania danej problematiky (v rámci zvolenej témy).
 - ▶ prezentovanie vedomostí nadobudnutých štúdiom, vzťahujúcich sa k danej téme,
 - ▶ uvedenie a zhrnutie teoretických poznatkov a dostupných informácií týkajúcich sa zvoleného problému,
 - ▶ poukázanie na doterajšie riešenie problému v odbornej literatúre, prípadne na niektoré nové súvislosti,
 - ▶ upozornenie na medziodborové väzby riešení

Výsledky práce

- ▶ výsledky (vlastné postoje alebo vlastné riešenie vecných problémov), ku ktorým autor dospel, sa musia logicky usporiadať a pri popisovaní sa musia dostatočne zhodnotiť. Zároveň sa komentujú všetky skutočnosti a poznatky v konfrontácii s výsledkami iných autorov. Ak je to vhodné, výsledky práce a diskusia môžu tvoriť aj jednu samostatnú časť a spoločne tvoria spravidla 30 až 40 % záverečnej práce.
- ▶ v tejto časti práce autor jasne a presne prezentuje výsledky získané v rámci odbornej, vedeckovýskumnej činnosti; charakterizuje ju syntetický postup. Opisuje aj vykonané experimenty a dôvody ich realizácie. Vo výsledkoch sa vo všeobecnosti uvádzajú údaje získané na podklade cieľov uvedených v úvode. V tejto časti je potrebné vyhodnotiť potvrdené, vyvrátené alebo nepotvrdené hypotézy. Keďže výsledky zahŕňujú nové poznatky, ktorými autor prispieva k svetovému poznaniu, je dôležité, aby boli jasne a jednoducho definované, pritom však nie príliš stručné. Dôležité je uviesť i prípadnú štatistickú významnosť nálezov a údajov. Číselné údaje výsledkov sa uvádzajú, ak to netreba uviesť inak, s presnosťou na jedno, maximálne dve desatinné miesta.
- ▶ pri publikovaní výsledkov je vhodné, ak sa kombinuje text s tabuľkami, grafmi a obrázkami so zvýraznením údajov a trendov. Tie isté výsledky by sa nemali uvádzať súčasne v číselnej/textovej podobe, graficky a aj v tabuľke. Časť výsledky sa píše zvyčajne v minulom čase.

Diskusia

- ▶ Z hľadiska vedeckého prínosu v príslušnej komunite je diskusia najdôležitejšou časťou článku. Ak nie je o čom diskutovať, nebol dôvod napísať článok. Diskusia by mala odpovedať na otázky položené v úvode práce.
- ▶ Používa sa tiež na podporu, vysvetlenie alebo na obranu odpovedí. V tejto časti sa analyzujú, interpretujú a rozoberajú hlavné získané výsledky tak, ako to vidia autori práce. Diskusia by mala na uvedené otázky odpovedať a konfrontovať ich s výsledkami iných autorov. V tejto časti by nemal chýbať vlastný prínos autora k problematike, resp. jeho pohľad na túto problematiku. Potrebná je aj konfrontácia výsledkov s cieľom práce.
- ▶ Diskusia sa má venovať i testovaným hypotézam, zisteným obmedzeniam a chybám pri práci. Tiež klady a zápory dosiahnutých výsledkov.

Záver

- ▶ zhrnutie dosiahnutých výsledkov vo vzťahu k stanoveným cieľom, zhodnotenie ich plnenia
- ▶ rozsah 1-2 strany
- ▶ „Obsahuje stručné zhrnutie výsledkov práce, zhodnotenie plnenia cieľov práce, možno poukázať na ďalšie otvorené (doteraz nevyriešené) problémy, ktorých riešenie nebolo v súlade s požiadavkami na rozsah práce“¹
- ▶ možno poukázať na teoretický a praktický prínos práce
- ▶ vecné závery, vlastný prínos alebo pohľad sumarizuje autor v závere práce. Závery uvádzajú stručnú charakteristiku práce s hodnotením výsledkov a odhadom významu pre teóriu a prax. Môžu obsahovať aj návrhy pre ďalší empirický a teoretický výskum alebo návrhy na zlepšenie metodológie a postupov výskumu a riešenia. Závery musia nadväzovať na výklad, úvahy, opisy a argumenty v jadre práce. Chybou je, ak majú závery s myšlienkami v jadre práce len vzdialenú alebo nijakú súvislosť

Záver

- ▶ Záver tvorí veľmi dôležitú časť celej práce. V správne formulovanom závere je
 - ▶ potrebné v stručnosti zhrnúť dosiahnuté výsledky vo vzťahu k stanovenému cieľu;
 - ▶ rozsah záveru min. 2 - 3 strany;
 - ▶ **návrh na využitie výsledkov** tvorí časť záveru, ak má práca aplikačný charakter, pričom návrhy majú smerovať do všetkých sfér využitia (teória, prax) a majú vychádzať z poznatkov dosiahnutých v práci.¹

¹ SPU : *Diplomové práce: Požiadavky na spracovanie diplomovej práce*. [cit. 2010-05-11. Dostupné na internete: <www.fem.uniag.sk/programy/download.php?get=618>

Prílohy

- ▶ prílohy **vo forme tabuliek, grafov, resp. iných formách, ktoré nie sú zaradené v texte** (nepovinné)
- ▶ Obsahuje materiály, ktoré neboli zaradené priamo do textu práce. Každá príloha sa začína na novej strane a je označená. Prílohy označujeme veľkými písmenami – Príloha A, Príloha B,... Číslovanie strán príloh sa odlišuje od číslovania textu, napr. malými rímskymi číslicami. V texte sa potom neodvolávate na prílohu na strane xii, ale na Prílohu A

METÓDA, METODIKA, METODOLÓGIA

spracovala Ing. Margita Hulmanová



Metódy vedeckej práce

- ▶ METÓDA = spôsob alebo prístup, ktorým sa od východiska dospeje k výsledku
- ▶ METODIKA =
 - ▶ spôsob výkladu rozsiahlejšieho komplexu problémov
 - ▶ *Napr. Metodika výučby ekonomickej teórie*
 - ▶ súbor postupov a prístupov vo vedeckom bádani
- ▶ METODOLÓGIA = veda o metódach

KLASIFIKÁCIA METÓD

- **Empirické**
 - Metóda pozorovania
 - Metóda merania
 - Experiment
- **Teoretické**
 - **Všeobecné**
 - Metóda abstrakcie
 - Metóda analýzy a syntézy
 - Metóda indukcie a dedukcie
 - **Špeciálne**
 - Kvantitatívne
 - Sociologické
 - Systémové
 - Komparatívne



EMPRICKÉ - VEDECKÉ POZOROVANIE

- registrácia skúmaných javov + interpretácia
- systematické zhromažďovanie empirického materiálu
- priame a nepriame
- organizované, plánované, cielené

Možné chyby:

- robenie záverov na základe jednej štúdie alebo ekonomického procesu
- chybná interpretácia

EMPRICIKÉ - MERANIE

- určenie kvantitatívnej stránky skúmaných javov a ich vlastností (počítanie, škálovanie)
- Dôležitá je voľba meracích jednotiek

Možné problémy

- konštrukcia jednotlivých ukazovateľov
- obmedzená možnosť vzájomného porovnávania ukazovateľov

EMPRICIKÉ - EXPERIMENT

- vyšší typ pozorovania
- pozorovanie za umelo navodených a štandardizovaných podmienok
- možnosť opakovania

Možné problémy:

- Experimentovanie v ekonómii ťažko realizovateľné - “myšlienkové experimenty” - teoretické modely

ABSTRAKCIA

- v ekonómii najdôležitejší nástroj ved. bádania
- odhliada od nepodstatných znakov, vlastností, vzťahov
- vyčleňuje to, čo je podstatné

Výsledok abstrahovania: **pojmy, kategórie**
(*napr. mzda, inflácia*)

ANALÝZA

- ▶ metóda rozloženia zložitej ekonomickej skutočnosti na jednotlivé časti
- ▶ vytvárajú sa tým podmienky na poznanie ich jednotlivých stránok

SYNTÉZA

- ◎ myšlienkový postup, metóda spájania častí, vzťahov a súvislostí do jedného celku
- ◎ umožňuje poznať vnútornú štruktúru javov a ich vzájomné vzťahy
- ◎ má analýzu vždy dopĺňať

INDUKCIA (ZOVŠEOBECNENIE)

- postup od jednotlivých faktov k všeobecným tvrdeniam
- odvodzovanie záverov z empirického materiálu
- je úplná, ak záver bol odvodený zo všetkých javov danej množiny preskúmaním každého z nich
- pri veľkom množstve: reprezentatívny výber

DEDUKCIA

- postup od všeobecného ku konkrétnemu
- deduktívne usudzovanie – z určitých všeobecných tvrdení sa odvodzujú ich logicky možné dôsledky

KOMPARÁCIA (POROVNANIE)

- ▶ stanovenie zhody a rozdielu medzi skúmanými predmetmi, javmi
- ▶ *Napr. Zámerov menovej politiky ECB a dosiahnutými výsledkami,*
- ▶ *Vývoj inflácie za posledné roky,*
- ▶ *Keynesovstva a monetarizmu,...*

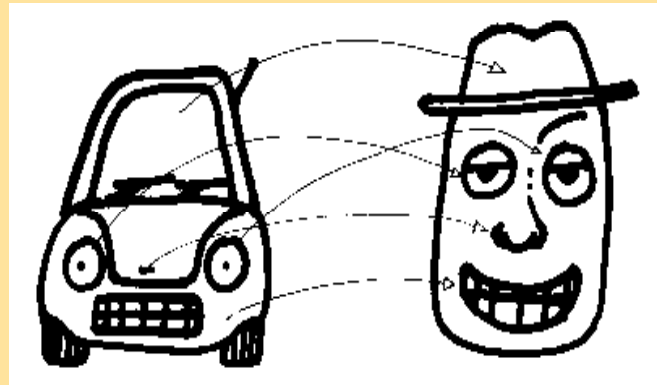


ANALÓGIA

- ▶ myšlienkový postup, pri ktorom, na základe zistenia zhody niektorých vlastností rôznych predmetov alebo javov, usudzujeme ich približnú zhodu

KONKRETIZÁCIA

- ◎ opak abstrakcie
- ◎ typickým prejavom konkretizácie je príklad

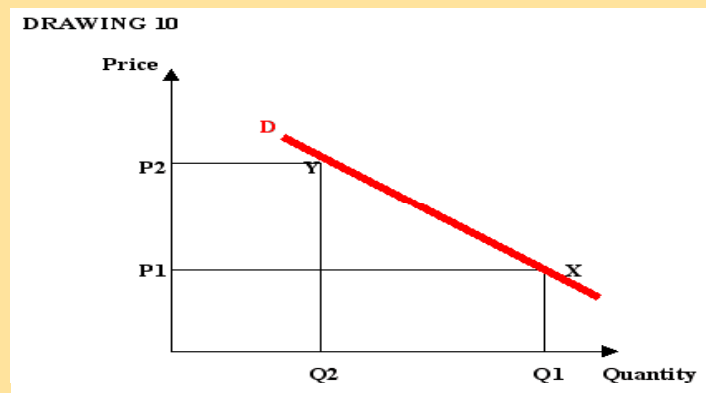


METODOLOGICKÉ ÚSKALIA

1. nedodržanie podmienky ceteris paribus
2. omyl post-hoc
3. klam kompozície / dekompozície
4. subjektívnosť
5. neistota v ekonomickom živote
6. ignorovanie sekundárnych účinkov

NEDODRŽANIE CETERIS PARIBUS

- napr. pri konštrukcii krivky dopytu sa berie do úvahy len vzťah medzi P a Q
- dôchodky spotrebiteľov, P iných tovarov, preferencie a pod. sú nemenné



OMYL POST-HOC

- post-hoc = “potom čo”
- ergo propter hoc = “teda preto”
- nesprávny predpoklad, že ak A **nasleduje** po B, znamená to, že A **vyvoláva** B
- chybné usudzovanie o príčinách a následkoch (kauzálny nexus)
- *Napr. Pripisovanie vyššej chorobnosti v oblasti koncentrácie chem.priem. (B) tomu, že sa tam musí žiť nezdravo (A) bez zohľadnenia iných okolností*

KLAM KOMPOZÍCIE

- domnienka, že čo platí pre časť, platí aj pre celok
- *napr. vyššie ceny môžu prospieť jednotlivkej firme, ale ak všetci výrobcovia zvýšia ceny, predpoklad maximalizácie zisku je nesprávny*

KLAM DEKOMPOZÍCIE

- nesprávne usudzovanie, že čo platí pre celok, platí aj pre časť
- *napr. zákon dopytu platí v spoločnosti všeobecne, nemožno však vylúčiť situáciu, že pri zdražení tovaru subjekt XY neobmedzí jeho spotrebu*

SUBJEKTÍVNOSŤ

- stávame sa krátkozrakými v závislosti od teoretických okuliarov, ktoré sme si nasadili
- diskusie medzi jednotlivými školami ekonomického myslenia - “dialóg hluchých”
- *Protíliek: osvojovanie si nových ekon. poznatkov, ponímanie reality iným spôsobom, komplexný pohľad na problém*

NEISTOTA V EKONOMICKOM ŽIVOTE

- ekonomické zákony nemusia platiť v každom jednotlivom prípade
- zákon priemeru: správanie skupín sa dá ľahšie predvídať ako správanie jednotlivcov
- ekonomické zákony vyjadrujú tendenciu správania skupín – sú len zákonmi **pravdepodobnostnými**

IGNOROVANIE SEKUNDÁRNYCH ÚČINKOV

- sekundárne účinky sa môžu rozvíjať pomalšie a byť menej viditeľné
- *Napr. Vyššie nominálne mzdy sú atraktívne pre zamestnancov, ale nie zamestnávateľov – výsledkom môže byť rast nezamestnanosti*

Kvalitativny výskum

Spracované podľa DRULÁK, Petr et al. 2008. Jak zkoumat politiku : Kvalitativní metodologie v politologii a mezinárodních vztazích. Praha : Portál, 2008. 256 s. ISBN 978-80-7367-385-7.



Kvalitatívny výskum (KV)

- ▶ Na dáta, ktoré majú charakter textu alebo skutočností, ktorých prevedením na čísla nič nezískame, skôr stratíme
- ▶ Epistemológia = spôsob akým poznávame skúmanú realitu
- ▶ Vysvetľujúci KV
 - ▶ Kauzálne súvislosti
 - ▶ Popis prípadov
- ▶ Interpretatívny KV
 - ▶ Pozorovanie v historickom a kultúrnom kontexte
- ▶ Štatistika
 - ▶ nízky počet premenných, ale vysoký počet prípadov
 - ▶ Nájdenie štatistickej významnosti, ale nie ako spolu hodnoty jednotlivých premenných súvisia

Explanácia

- ▶ Metóda zhody
 - ▶ Aplikácia uznávanej teórie na daný prípad
- ▶ Rozbor procesu
 - ▶ Identifikácia aj tých najmenších súčastí kauzálneho mechanizmu

Interpretácia

- ▶ Typológia
 - ▶ Nová alebo revízia
 - ▶ Klasifikačná - Rozdelenie premenných do oddelených kategórii
 - ▶ Hegemoniálna veľmoc, bipolárna, multipolárna
 - ▶ Komparatívna - podľa miery zastúpenia istého prvku
 - ▶ Individuálne vlastníctvo pôdy až bezzemkovia
 - ▶ Ideálne typy – abstraktný model
 - ▶ Do akej miery je Slovensko ideálnou trhovou ekonomikou

Kvalita výskumu

- ▶ Pojmové definície
- ▶ Platnosť
- ▶ Spoľahlivosť záverov

Jednoprípádová štúdia

- ▶ Z jedného prípadu nie je možné zovšeobecňovať
- ▶ Ale detailnou analýzou jedného prípadu je možné získať spoľahlivé informácie
- ▶ Prípad – dostatočne ohraničený
- ▶ Prípad: proces vyjednávania Daytonskej mierovej zmluvy, nie vyjednávanie medzinárodných zmlúv
- ▶ Prípádová štúdia: detailná analýza prípadu
 - ▶ Celý kontext (sociálny, politický, historický)

Komparatívna prípadová štúdia

- ▶ Skúma dva a viac prípadov a vykonáva ich komparatívnu analýzu
- ▶ Porovnáva pozorovania existujúce aspoň u dvoch prípadov

Diskurzívna analýza

- ▶ Nie je konverzačná analýza (intonácia, tok reči,..)
- ▶ Nie je obsahová analýza (výskyt slov)
- ▶ Akým spôsobom je prostredníctvom textu konštruovaný zmysel a význam objektov

Analýza metafor

- ▶ V analýze politického diskurzu

Prípadné pripomienky, otázky, či kritiku
adresujte na:

veronika.fodorova@euba.sk

